

# Välkommen till Ekopark Piteälven

och Sveaskogs &  
Statens fastighetsverks marker

Ekopark Piteälven i Norrbotten är en brusande, glittrande ekopark. Den följer en av våra nationalälvar från de trolska Trollforsarna till den majestätiska Storforsen.

Piteälven är i stort sett oreglerad och lever sitt eget vilda liv. I forsarna hoppar öring och i lugnvattnen glider gäddorna fram. Om vintern åker uttern rutschkana nedför branta älvsidor. Om våren blommar tibasten rosa längs stranden och vissa år ligger den mystiska bombmurklan som en klotrund bakelse i mossan. I flera biflöden finns det djur som blir allra äldst i Sverige: flodpärlmusslan.

Piteälven är älskad av många, som en blänkande port in i Lapplands natur.

## Ekoparker – för naturen och människan

Ekoparker är stora sammanhängande landskap med höga naturvärden och naturvårdsambitioner. Här arbetar vi för att bevara, återskapa och utveckla höga naturvärden. Minst hälften av den produktiva skogsmarken används för naturvård.

Skogsbruk bedrivs i de flesta ekoparker, men anpassas till områdets natur- och kulturvärden. I en ekopark styr ekologiska värden över ekonomiska, och samtidigt sätts skogens betydelse för friluftslivet och människans välbefinnande i centrum.

Sveaskog har beslutat om 36 ekoparker runt om i landet. När en ekopark invigs skriver fastighetsägarna och Skogsstyrelsen ett naturvårdsavtal som säkrar att natur- och kulturvärdena skyddas på lång sikt. Ekopark Piteälven invigdes den 1 september 2014.

Statens fastighetsverk äger älven och dess öar och Sveaskog äger de andra delarna. Ekoparken är 10 300 hektar stor och 5 700 hektar är produktiv skogsmark.

## Ekoparken bevarar och förändrar

58 procent av ekoparkens skog kommer att användas för naturvård. Då ingår även den hänsyn som lämnas i produktionsskogarna. Ekoparkens skötsel sker enligt en plan för att bevara, utveckla och förstärka skogens värden. En viktig del blir att återinföra skogsbränder, som hade en grundläggande roll i vårt ursprungliga landskap. Alltifrån tall och lövträd till små skalbaggar och hackspettar behöver regelbundna bränder.

Ekoparkens första naturvårdsbränning utfördes sommaren 2014 i Norravan, längst ut i ekoparkens nordvästra hörn. Här kommer du att kunna besöka ett brandfält under många år framöver och se hur livet blomstrar ur det svarta.

| Naturvårdssatsningen i Ekopark Piteälven |                  |             |
|--|------------------|-------------|
| Naturtyper med höga naturvärden          | Utgångsläge 2014 | I framtiden |
| Tallnaturskog                            | 24 %             | 33 %        |
| Grannaturskog                            | 4 %              | 5 %         |
| Lövrik barmaturskog                      | 6 %              | 9 %         |
| Lövnaturskog                             | 1 %              | 2 %         |
| <b>Summa skog med höga naturvärden</b>   | <b>35 %</b>      | <b>49 %</b> |

Totalt kommer 58 procent av marken i ekoparken användas för naturvård, inräknat hänsynsareal i produktionskog.



## En otämjd älv

Piteälven är en av Sveriges fyra nationalälvar, som är skyddade från vidare utbyggnad för vattenkraft. Det betyder att älvens vatten lever sitt eget fria liv, till glädje för små trollsländelarver, öringar, uttrar och många fler. En otämjd älv är också en bra trädgårdsmästare, som gödslar och vattnar sina



stränder. Varje vår svämmar älven över med smältvatten, och eftersom barrträden inte klarar att stå under vatten tar lövträd och blommande växter plats på de soliga stränderna. När älven drar sig tillbaka är stränderna gödslade med näringsrikt slam.

## Eld och vatten ger liv

Mycket lite av skogen längs Piteälven kan kallas orörd. Det mesta är påverkat av människan eftersom skogsavverkningar förr ofta följde älvarna, som var gamla tiders transportvägar. Ändå är livet längs älven sällsynt rikt. Det är som sagt delvis tack vare älven, som inte har reglerats för vattenkraft, och därför svämmar över varje år. Översvämningarna skapar ljusa strandskogar som är rika på näring och lövträd. Även tallskogen en bit upp från älven är ofta solöppen och lövrik, tack vare en annan "naturkatastrof": Skogsbranden. Sådana störningar är alltså ingen katastrof för naturen, tvärtom är de helt nödvändiga för många djur och växter.



## Allemansrätten – frihet under ansvar!

Allemansrätten är en unik förmån som tillåter att röra oss fritt i skog och mark så länge vi tar hänsyn till växt- och djurlivet och människors hemfrid. Grundregeln är att *inte störa – inte förstöra*. Enligt allemansrätten får du gärna tälta något dygn, plocka svamp och vilda bär men inte fridlysta växter. Ha alltid släckningsutrustning nära till hands om du ska elda. Tänk på att det ofta är eldningsförbud under sommaren. Allemansrätten gäller även i naturreservat, men kan vara begränsad till det enskilda naturreservatets föreskrifter. Mer information om allemansrätten kan du få av Naturvårdsverket på allemansrätten.se

## Sveaskog

Sveaskog säljer timmer, massaved och biobränsle till främst massa-, pappers- och sågverksindustrin. Dessutom gör Sveaskog markaffärer och utvecklar skogen som en plats för fiske, jakt och andra naturupplevelser.

Sveaskog äger skog till ett värde om cirka 30 miljarder kronor. Omsättningen 2013 var cirka 6 miljarder kronor och antalet anställda cirka 700 runt om i landet. Ägare är svenska staten.

## Statens fastighetsverk

Statens fastighetsverk (SFV) förvaltar merparten av de kulturhistoriskt värdefulla byggnader och miljöer som staten äger. Till exempel så förvaltar SFV landets kungliga slott och riksdags- och regeringsbyggnader, stora skogsområden väster om odlingsgränsen samt nationalälvarnas vattenfåror och öar. Verket har drygt 350 anställda.

## För mer information:

www.sveaskog.se eller Sveaskogs kundcenter 0771-787 100  
www.sfv.se eller Statens fastighetsverks växel 08-696 70 00



# Ekopark Piteälven

West Studios AB • Foto: Rotreportage • Foto: framsida: Vtt skogslilja, Per Petersson • Övrigt foto: Per Petersson, Carl Lundberg, Lisa Lind och Madeleine Magnusson • Tryck: Atta45 Tryckeri AB • Augusti 2014





### Sällsamma svampar

Många arter som var vanliga i det gamla skogslandskapet har idag blivit sällsynta. Ekopark Piteälven är en fristad för en del av dem. Längs älven finns till exempel bombmurklan, som liknar en bakelse snarare än en svamp. Som bruna, sammetslena klot fulla med gelé ligger de utslängda i mossan, vissa vårar. En annan märklig svamp är den lilaskimrande violgubben, som inte har synts till i Norrbottens län på 50 år, och sedan plötsligt dök upp vid Piteälven.



Bombmurkla

### Rikt fiskliv

I en välmående älv finns gott om smådjur, som är grunden för ett rikt fiskliv. Piteälvens varierade lopp gör också att många fiskarter kan leva här. I lugnvattnen finns exempelvis mört, abborre, gärs, stäm, braxen, lake och gädda, medan sik, harr, öring och lax trivs i de mer strömmande delarna av älven. Fiskrikedomen har gjort Piteälven mycket populär bland sportfiskare. Fiskekort kan du köpa i hantverksbutiken vid Storforsens turistinformation eller i flera av Älvsbyns butiker. För mer information om fiskekort, besök [www.pitealv.se](http://www.pitealv.se)



Öring

### Älskad älv

Piteälven är ett av Norrbottens största turistmål – älskat av både fiskare, paddlare, campare, och andra besökare som längtar till vildmark och rik natur. Mest välbesökt är Storforsen, Europas största fors. Även Trollforsen är en magisk plats, där älven delar sig i skummande virvlar kring gammelskogsöar. Både Storforsen och Trollforsen är mycket lätta att besöka tack vare hängbroar, spångar, rastplatser och informationsskyltar.

Piteälvens skogar är också viktiga som renbetesland. Tre samebyar finns i ekoparken; Luokta-Mávas, Stákke och Östra Kikkejaure.

### Mänskliga spår

Ända sedan inlandsisen drog sig tillbaka har människor rört sig längs Piteälven. Här finns rester av stenåldersbostäder, fångstgropar, kokgropar och gravar. Kåtaplatser och gamla renvallar vittnar om långa tiders samiskt liv med renen.

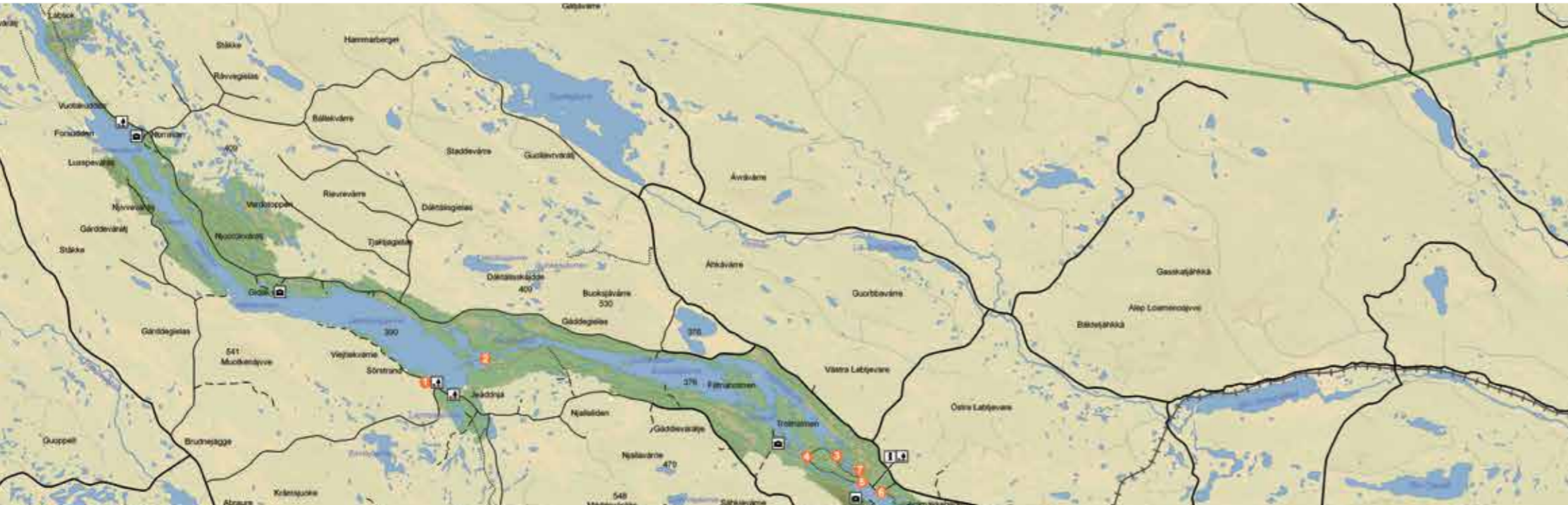
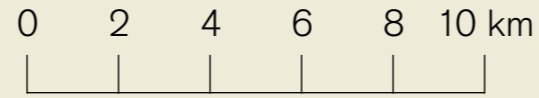
Piteälven är också en ovanligt bra plats för att förstå mer om timmerflottarnas hårda verklighet på 1800- och 1900-talen. Några platser där man lätt kan titta in i historien är Storforsens skogsbruksmuseum, Trollforsens flottningsslämningar och Jäknajaures samiska eldhärdar.



Forskajak



# Ekopark Piteälven



|             |                   |                          |                        |
|-------------|-------------------|--------------------------|------------------------|
| Information | Raststuga         | Enskild sämre väg        | Skog                   |
| Utsikt      | Järnväg           | Förbud mot terrängfordon | Sankmark/myr           |
| Parkering   | Riksväg           | Naturreservat            | Öppen mark             |
| Sevärdhet   | Större allmän väg | Stig                     | Mark utanför ekoparken |
| Rastplats   | Allmän väg        | Vatten                   |                        |

© Lantmäteriet.  
Ärende nr MS2012/03743.

## Sevärdheter i Ekopark Piteälven och dess närhet

- 1 Eldhärdarna vid Jäknajaure** vittnar om att samiska kåtor stod här redan på järnåldern. Renskötarna flyttade vidare men stenarna under eldstaden i mitten har blivit kvar. Vid Jäknajaure finns ett par hundra sådana stensamlingar, och några är utmarkerade med skyltar.
- 2 Vid Jäknaforsarna** är älven lite extra vacker, med många småholmar, knotiga gammeltallar och kala hållar som har slipats av forsens skiftande humör. Som gjort för fikaraster. Här finns också blommande strandängar, med bland annat den sällsynta Jämtlandsmaskrosen.
- 3 Trollforsen** är ekoparkens vilda hjärta. Här delar sig älven i skummande forsar kring Trollholmarna. Öarna i forsen känns som perfekta miljöer för troll, med knotiga silverfurar, lavtäckta jätteblock och vattnets brus på alla sidor. Trollholmarna är också ett perfekt ställe för den som vill komma ut i hisnande vildmark på ett lätt sätt, längs markerade vandringsleder och hängbroar, med informationsskyltar och öppna raststugor. Trots att Trollholmarna kan kännas som helt orörd urskog finns det också många spår från flottningsepoken:
- 4** en enslig **flottarkoja** på norra Trollholmen,
- 5 Svarthålet** där enstöringen Svarten bodde med sin häst och
- 6 Trollselkojan** där kuskarna bodde.
- 7 Stenbänken** vid Trollforsens strand är ett minne från ekoparksinviningen. Här kan du slå dig ner under gammeltallarna och se ut över forsens dansande virvlar.
- 8 Flottarstigen** följer älven från inlandsbanans station vid kombibron en halvmil upp till stora parkeringen vid Trollforsen. Längs stig och spångar passerar du flottningsrester vid Björnideforsen, blankslipade hållar och många fina fiskeställen.
- 9** Vid **Björnideforsen** blickar gamla silvergråa tallar ut över vattenvirvlarna. Här kan man slå sig ner på en stenhäll och leva sig tillbaka till tiden då flottare balanserade på stockar ute i den dånande forsen. Längs stigen finns skyltar som berättar om deras hårda liv och om lämningarna som fortfarande syns.



- 10 Kombibron vid Hundforsen** är ett av få ställen i Sverige där du kan få möte med ett tåg när du är ute och kör. Sedan 1930-talet går inlandsbanan över Piteälven här, och brukar göra ett stopp för att resenärerna ska få uppleva denna järnvägsraritet.
- 11 Ljusselforsarna** är en ovanligt blommande del av älven. Särskilt vid nedre delen av forsen har älven lämnat mycket näring på de blockrika stränderna, så att det har bildats så kallade skravelängar. I området kan man bland annat hitta kanelros, tibast, myskmära, röd trolldruva och svampen violgubbe. Ljusselforsarna är också en bra plats för övernattnig med husvagn eller husbil.

- 12 Burmabron** är en grön bågbro där väg E45 korsar Piteälven. Vid båda brofästena finns rastplatser med fin vy över älven. Bron fick sitt namn av vägarbetarna som byggde den på 1940-talet och drog parallellt mellan sin egen situation och nyhetsrapporteringen om hur burmeser tvingades bygga vägar under slavlika förhållanden genom djungeln under andra världskriget.
- 13 Erik-Larsaberget** är en fin dagsutflykt för den som vill se Piteälvens landskap från ovan. Följ vandringsleden genom steniga gammelskogar till bergets topp. Där väntar en raststuga och ett utsiktstorn med svindlande utsikt över äldalen.

- 14 Benbryteforsen** är en mäktig vild forssträcka omgiven av karga hållmarksskogar. Här finns goda möjligheter till camping och lättillgängligt fiske.
- 15 Storforsens naturreservat** är ett mäktigt älvlandskap. Här brusar Europas största oreglerade fors, kantad av urskogsliga strandskogar. Längs stigar och utsiktsramper kan du komma kittlande nära vattenmassornas mäktiga virvlar, även om du rör dig med barnvagn eller rullstol. Här finns mycket att uppleva, som skogsbruksmuseum, jättegrytor, restaurang och örtrika strandängar där bland annat den ståtliga orkidén guckusko blommar.



Timmerflottning