

Flyginventering av älg och kronhjort på Halle- och Hunneberg vintern 2009-2010

På uppdrag av Sveaskog Naturupplevelser AB har Svensk Naturförvaltning AB genomfört en räkning av älg och kronhjort på Halle- och Hunneberg. Det inventerade området omfattar det som i dagligt tal kallas för "Bergen" (figur 1). Redovisning nedan sker för hela området (ca 7 200 ha).

Inventeringen inleddes den 25 januari men fick avbrytas på grund av dåligt väder när omkring halva ytan var inventerad. Inventeringen avslutades den 30 januari. Förutsättningarna under själva inventeringarna var goda vad gäller snöförhållanden (tabell 1).

Metodik

Inventeringen utfördes med helikopter efter en metodik som kallas avståndsinventering (se faktaruta) och är densamma som använts i flera områden i landet under senare år. För att få ett så bra observationsunderlag som möjligt lades inventeringslinjerna så tätt att 100% av arealen räknades (jämför med 20-25% med den traditionella provyte-



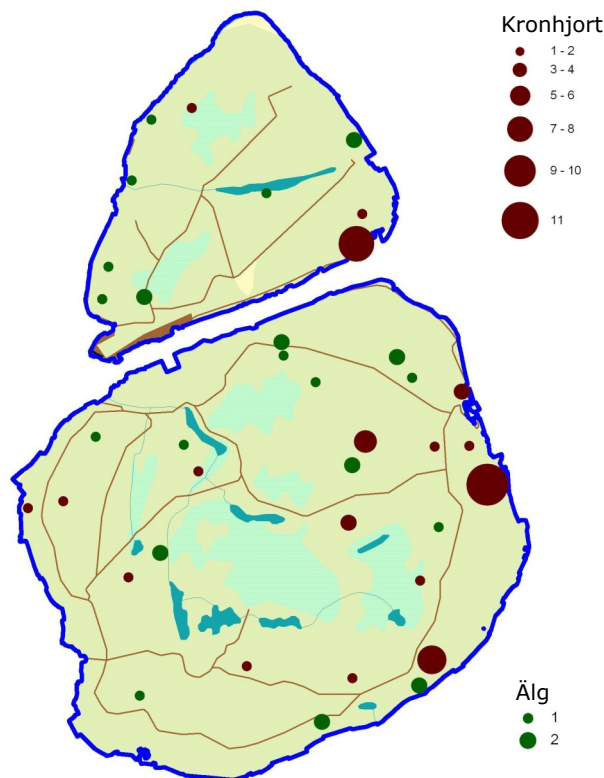
Foto: Johan Truvé

Tabell 1

| | Lägsta | Högsta |
|---------------|--------|--------|
| Temperatur | -13 | -9 |
| Molnighet (%) | 0 | 80 |
| Snödjup (cm) | 10 | 36 |
| Upplega (%) | 65 | 75 |

Faktaruta Avståndsinventering

Avståndsinventering är en vanlig metod för att skatta olika djurarter (bl a älg och ripa) och används både inom forskning och av förvaltare i flera länder. Metoden bygger på att man räknar individer av de djur man avser inventera längs transekter (linjer med en viss längd och bredd) tvärs ett område. Det vinkelräta avståndet från linjen till respektive observerat djur mäts också och med stöd av den informationen går det skatta hur många djur det finns i området.



Figur 1

Resultat

- I hela det inventerade området beräknades antalet älgar till 53. Om man räknar in hela den inventerade arealen motsvarar det en genomsnittlig täthet på 7,4 älgar per 1 000 ha (tabell 2).
- Tätheten ökar om man räknar om till t ex fastmarksareal eller skogs- och myrareal (tabell 2). Eftersom större delen av bergen är skogs- och myrmark så blir förändringarna ändå ganska små.
- Påfallande många älgar och kronhjortar observerades i nära anslutning till kanterna på bergen. De centrala delarna av både Halleberg och Hunneberg domineras av myrmark som inte innehåller speciellt mycket föda vintertid. Troligen är detta förklaringen till att det observerades få älgar eller hjortar där (figur 1). Jämför vi med tidigare års flyginventeringar var mönstret likartat.

Resultat

- Flyginventeringen återger hur stammen såg ut vid inventeringstillfället vintern 2010 men ger inte upplysningar om den är ökande eller minskande. Ser vi till de tidigare inventeringarna vintern 2000 respektive 2004 har inget större förändringar skett. För området samlas årligen in viltobsar, käkar och reproduktionsorgan, vilket ihop med flyginventeringsdata gör det möjligt att följa utvecklingen och planera avskjutning av älg och kronhjortsstammarna.
- Det observerades inga flockar av älgar. Flertalet observerade individer var ensamma eller i grupp om två älgar.

Tabell 2

| | Halle- och Hunneberg |
|--------------------------------------|----------------------|
| Antal älgar | 53 |
| Älgar per 1000 ha | 7,4 |
| Älgar per 1000 ha fastmark* | 7,6 |
| Älgar per 1000 ha skogs- och myrmark | 7,6 |
| Antal tjurar | 28 |
| Antal kor | 17 |
| Antal kalvar | 8 |
| Kalv per ko | 0,44 |
| Kalv per vuxen | 0,17 |
| Andel kor utan kalv | 56% |
| Andel kor med 1 kalv | 44% |
| Andel kor med 2 kalvar | 0% |
| Könskvot | 63% |
| Areal km | 72 |
| Andel fastmark* | 98% |
| Andel skogs- och myrmark | 97% |

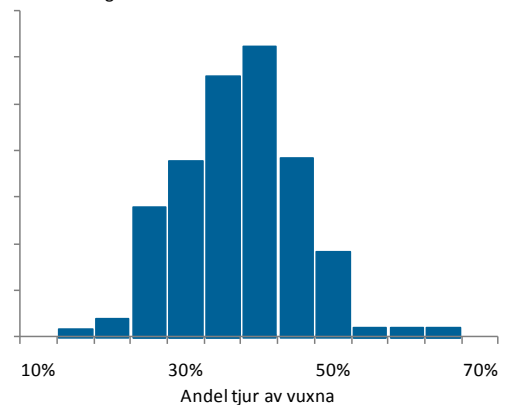
* Fastmark utgörs av all mark utom sjöar, hav och tätorter

- Färre än hälften av korna hade kalv vid inventeringen (44%; tabell 2). I andra områden har ofta 50-60% av korna kalv, trots att jakten är avslutad. Uppgifter från Älgobs och reproduktionsanalyser har indikerat att fruktsamheten varit låg under många år. Låg fruktsamhet styrks också här av att inga tvillingkalvskor observerades.
- Det var en klar övervikt av tjurar bland vuxna älgar (63%; tabell 2). Även om fördelningen av slump kan vara något fel så kan man konstatera att Halle- och Hunneberg hade ovanligt gott om tjurar. Orsaken till det relativt stora antalet tjurar är mest troligt en strikt reglerad avskjutning. Under senare år har det blivit vanligare med en mer jämn könsfördelning runt om i landet (figur 2). Redan vid inventeringarna 2000 och 2004 fanns det förhållandevis gott om tjurar på bergen jämfört med de flesta områden i dessa delar av landet (54% respektive 41%).
- Kronhjort räknades på samma sätt som älgarna. Stammen skattades till 113 djur, vilket motsvarar 15,8 djur per 1000 ha. Beräkningsunderlaget för hjortarna var dock något mer osäkert än för älg och antalet är möjligtvis något underskattat. Kön och ålder (kalv respektive vuxen) på hjortarna registrerades aldrig under inventeringen.
- Utöver älg och kronhjort observerades ett par rådjur. Mindre djur är svårare att observera än älg och ses därför i liten utsträckning i förhållande till den egentliga tätheten.



Foto: Johan Truvé

Antal inventeringar



Figur 2

Produktion

Svensk Naturförvaltning AB
info@naturforvaltning.se, www.naturforvaltning.se
Ramsberg: Sommarrovägen 10,
SE-711 98 Ramsberg, Tel. 0581-66 09 70
Göteborg: Rullagergatan 9,
SE-415 26 Göteborg, Tel. 031-22 30 45