

Delårsrapport

Januari–juni 2022

”Stark efterfrågan på timmer och massaved”

Nettoomsättning

3 983 MSEK

Operativt rörelseresultat

843 MSEK

Periodens resultat

1 301 MSEK


SVEASKOG

1 APRIL–30 JUNI 2022

- **Nettoomsättningen ökade med** sju procent till 1 991 MSEK (1 867). Virkespriserna ökade med i genomsnitt 14 procent medan leveransvolymerna minskade med fem procent. Övrig omsättningsförändring förklaras främst av plantverksamheten.
- **Det operativa rörelseresultatet** minskade med tre procent och uppgick till 362 MSEK (372). Högre virkespriser har motverkats av lägre volym från egen skog och plantverksamhet samt ökade avverkningskostnader.
- **Den redovisade värdeförändringen** på växande skog uppgick netto till 124 MSEK (183).
- **Kvartalets resultat uppgick** till 632 MSEK (607), varav resultatet från intresseföretag utgör 251 MSEK där Setra Group utgör den största delen, motsvarande 5,34 kr (5,13) per aktie.

1 JANUARI–30 JUNI 2022

- **Nettoomsättningen ökade med** 12 procent till 3 983 MSEK (3 560). Virkespriserna ökade med i genomsnitt 12 procent medan leveransvolymerna var i stort sett oförändrade.
- **Det operativa rörelseresultatet** ökade med sju procent och uppgick till 843 MSEK (790). Högre virkespriser och ökade upplåtelseintäkter från vindkraft har delvis motverkats av lägre volym från egen skog och ökade avverkningskostnader.
- **Den redovisade värdeförändringen** på växande skog uppgick netto till 213 MSEK (301).
- **Periodens resultat uppgick till** 1 301 MSEK (1 087), varav resultatet från intresseföretag utgör 484 MSEK där Setra Group utgör den största delen, motsvarande 10,99 kr (9,18) per aktie.

VÄSENTLIGA HÄNDELSER

- Sveaskogs styrelse beslutade i juni om minskade avverkningsnivåer för de kommande fem åren.
- Rysslands invasion av Ukraina påverkar Sveaskog negativt med ökade kostnader främst för avverkning. Dock har detta också medfört ökade virkespriser.

MSEK	3 månader apr–jun			6 månader jan–jun			12 månader		
	2022	2021	%	2022	2021	%	Jul 2021–jun 2022	2021	%
Nettoomsättning	1 991	1 867	7 %	3 983	3 560	12 %	7 343	6 920	6 %
Operativt rörelseresultat	362	372	–3 %	843	790	7 %	1 394	1 341	4 %
Resultatandel i intresseföretag	251	175	43 %	484	255	90 %	896	667	34 %
Värdeförändring skog	124	183	–32 %	213	301	–29 %	–284	–196	45 %
Rörelseresultat	756	751	1 %	1 562	1 370	14 %	2 034	1 842	10 %
Resultat före skatt	731	719	2 %	1 513	1 303	16 %	1 919	1 709	12 %
Periodens resultat	632	607	4 %	1 301	1 087	20 %	1 708	1 494	14 %
Kassaflöde från den löpande verksamheten	354	217	63 %	780	565	38 %	1 248	1 033	21 %
Resultat per aktie, SEK	5,34	5,13	4 %	10,99	9,18	20 %	14,43	12,62	14 %

Nyckeltal¹, koncernen

	6 månader jan–jun		12 månader	
	2022	2021	Jul 2021–jun 2022	2021
Direktavkastning, % (mål minst 4,5 %) ^{1,2}	3,3	3,1	3,3	2,9
Nettoskuldssättningsgrad, ggr (mål 0,3–0,6) ¹	0,12	0,13	0,12	0,12
Avkastning på operativt kapital, % ²	3,0	28,4	3,0	2,7
Avkastning på eget kapital, % ²	2,8	26,6	2,8	2,4
Räntetäckningsgrad, ggr ^{2,3}	19,5	10,1	19,5	15,1
Soliditet, %	68	68	68	68
Räntebärande nettoskuld, MSEK	7 630	7 843	7 630	7 438
Medelantal anställda	806	828	806	825
Total leveransvolym, km ³ fub	5 564	5 595	10 651	10 682

1) Den lägre direktavkastningen och nettoskuldssättningsgraden förklaras främst av ändrad redovisningsmetod för värdering av skogstillgångar.

2) Rullande 12 månader.

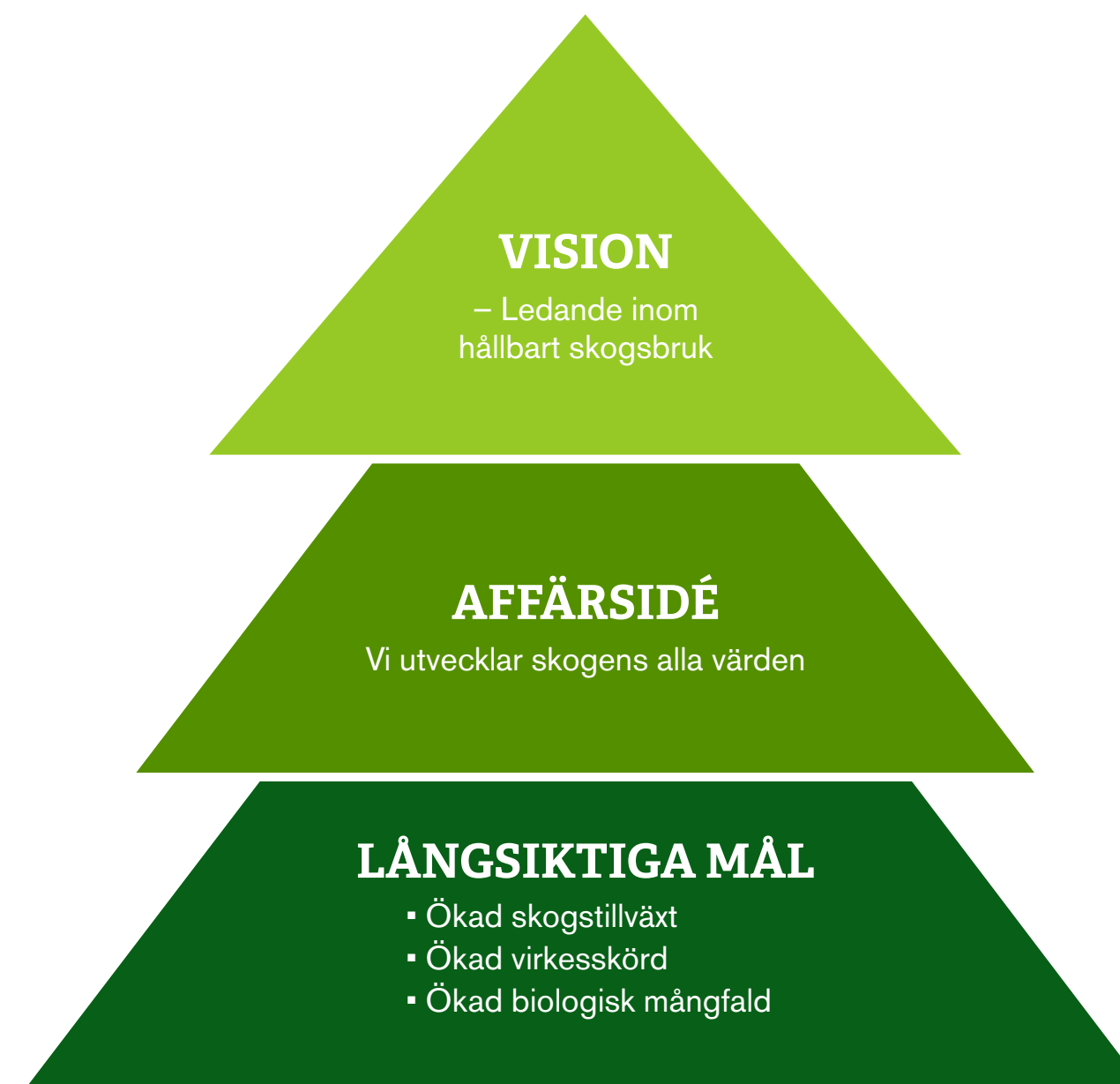
3) Rörelseresultat före värdeförändring skog exkl. realisationsvinster fastighetsförsäljning plus finansiella intäkter dividerat med finansiella kostnader.

Om Sveaskog

Sveaskog är Sveriges största skogsägare och ägs av svenska staten. Bolaget äger 14 procent av Sveriges skogar, är verksamma i cirka 170 kommuner och har över 800 medarbetare runt om i landet.

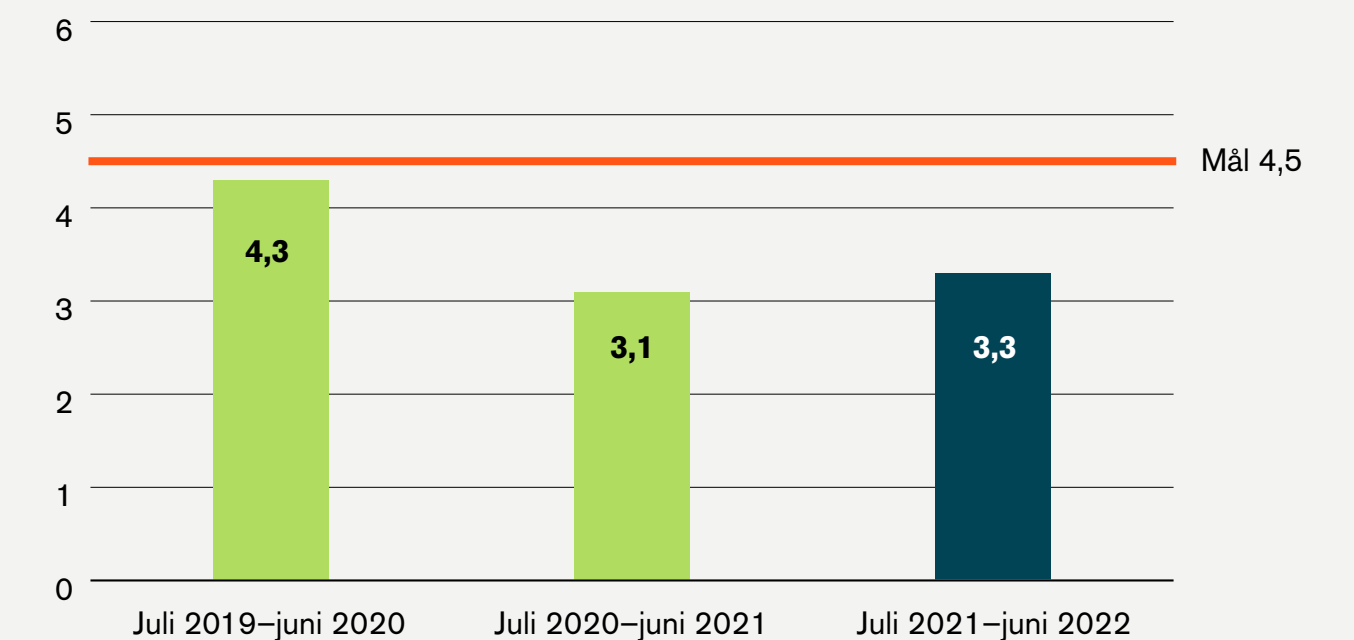
Sveaskogs kärnverksamhet är att förvalta och bruka skogen samt leverera timmer, massaved, flis, biobränsle, skogsplantor och skogliga tjänster. Sveaskog kompletterar utbudet från egen skog med inköp från andra skogsägare, byten och import. Kunderna finns huvudsakligen inom den svenska skogsindustrin, som exporterar över hela världen. Dessutom gör Sveaskog mark- och vindkraftsaffärer och utvecklar skogen som en plats för fiske, jakt och andra naturupplevelser.

Sveaskog vill vara ledande i utvecklingen av ett hållbart skogsbruk. Det innefattar leveranser av förnybar råvara till våra kunder, liksom att bidra till såväl Agenda 2030 som nationella miljö- och klimatmål. Sveaskog förvaltar skogen med ambitionen att utveckla ekonomiska, ekologiska och sociala värden. Våra skogar är certifierade enligt både FSC- och PEFC-standard och vi kräver FSC controlled wood och chain of custody för allt virke som vi köper in från andra skogsägare. Därmed kan Sveaskog säkerställa att alla våra virkesleveranser är ansvarsfullt producerade.

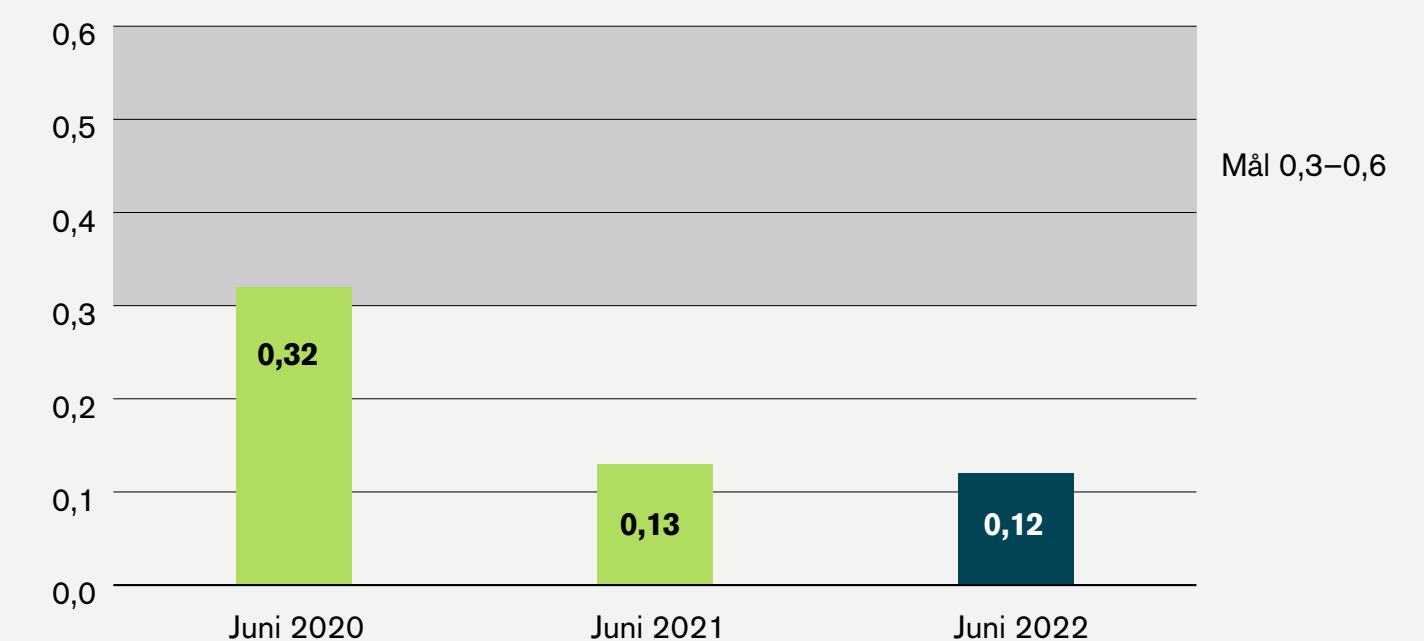


Sveaskogs ekonomiska mål

Direktavkastning, %, rullande



Nettoskuldssättningsgrad, ggr



Den lägre direktavkastningen och nettoskuldssättningsgraden förklaras främst av ändrad redovisningsmetod för värdering av skogstillgångar.

Utdelning

Enligt gällande ekonomiska mål ska ordinarie utdelning långsiktigt motsvara 65–90 procent av koncernens resultat efter skatt exklusive ej kassaflödespåverkande värdet förändring av växande skog. Utdelning görs under förutsättning att kapitalstrukturmålet (nettoskuldssättningsgrad) efter utdelning hamnar inom målintervallet samt med beaktande av koncernens strategi och investeringsbehov.

	2020	2021
Utdelning, MSEK	850	1 300
Procent av utdelningsbasen, %	89	88

Koncernchefens kommentar

Stark efterfrågan i oroligt marknadsläge

Det är fortsatt en stark efterfrågan inom alla Sveaskogs verksamhetsområden, trots oroligt marknadsläge. Innan krigsutbrottet i Ukraina var världsekonomin på väg mot en stark återhämtning av tillväxten efter pandemin. Kriget i Ukraina tillsammans med störningar i de globala försörjningskedjorna medför nu att återhämtningen bromsar in. En tilltagande global inflation kan komma att påverka marknadsförutsättningarna för svensk skogsindustri framöver. Den tydligaste effekten som noterats till följd av kriget i Ukraina var initialt en ökad efterfrågan av sågade trävaror då flertalet köpare ville säkra sin tillgång till trävaror med kraftiga prishöjningar som följd. När lagernivåerna av trävaror stigit har marknaden under juni månad svalnat något. Att virkesexporten från Ryssland upphört och reducerat virkesbalanserna i Östersjöområdet, har ännu inte påverkat produktionen i Sverige. De senaste månadernas prisökning av timmer och massaved har stannat av men efterfrågan är fortfarande större än tillgången och vi förväntar oss ett fortsatt relativt högt pris. Sverige har lägre priser jämfört med grannländerna och det kan innebära ett ökat intresse från internationella virkesaktörer.

Positiv resultatutveckling

Trots en orolig omvärld och ett högt inflationstryck på kostnadssidan med bland annat ökade kostnader för avverkning är resultatutvecklingen positiv, främst tack vare den positiva marknadsprisutvecklingen. Det operativa resultatet för första halvåret uppgår till 843 MSEK vilket är en förbättring med sju procent jämfört med föregående år.

Genomsnittspriset på virkesleveranserna från vår egen skog är 11 procent högre än motsvarande period föregående år, timmerpriserna är 17 procent högre och massavedspriserna är två procent högre.

Minskade avverkningsnivåer

Sveaskogs styrelse beslutade i juni om minskade avverkningsnivåer för de kommande fem åren. Det är en medveten investering och satsning på ett värdeskapande skogsbruk som bidrar till ambitionen att vara ledande inom hållbart skogsbruk. Beslutet innebär en minskad slutavverkningsnivå om cirka 1,0 miljoner m³fub per år, jämfört med tidigare avverkningsbeslut från 2018.

Det är tre viktiga faktorer som alla leder till en minskad avverkningsnivå. För det första är det den areal av kontinuitetsskogar som

”Förändring det nya normala”

Sveaskog avsätter (det så kallade fjällskogspaketet), avsättningar gällande naturhänsyn och nya markförsäljningsprogrammet i enlighet med riksdagens beslut. För det andra är det optimering av det ekonomiska värdeskapandet i skogen. Sveaskog ska avverka när det är mest optimalt från ett skogsekonomiskt perspektiv, vilket betyder att vi nu kommer att låta träden växa lite längre i en del av våra bestånd. Den tredje faktorn är hänsyn till renskötseln i norra Sverige. I förhållande till den förra femårsperioden minskar vi nu avverkningsnivån i detta område och ökar därmed hänsynen till renskötseln.

En minskad avverkningsnivå ger så klart konsekvenser för Sveaskogs verksamhet, kunder och samarbetspartners – såväl negativa som positiva. Vi är mycket medvetna om det och utvärderar möjligheterna för att minska de negativa konsekvenserna.

Att vi nu minskar avverkningen de kommande fem åren leder till att värdet på våra skogliga tillgångar ökar. Vi har en stark skogstillväxt och framåt ser vi möjligheter att justera avverkningsnivån uppåt.

Sveaskogs ambition är att vara ledande i hållbart skogsbruk. Ibland ställs frågan vad det betyder och hur bolaget mäter det. För mig handlar hållbarhet om att ha en tydlig riktning där vi ständigt förbättrar oss genom att avväga ekonomiska, ekologiska och sociala målsättningar löpande. De nya avverkningsnivåerna kommer att hjälpa oss i den avvägningen.

Vårt naturvårdsarbete ska hålla för granskning

Vid den externa revisionen 2021 fick Sveaskog två större avvikelser kopplat till våra naturvärdesbedömningar. Enligt FSC:s regelverk måste avvikelser som bedöms som stora åtgärdas dubbelt så snabbt, jämfört med mindre avvikelser. Vi har under våren därför arbetat intensivt för att utveckla våra rutiner och har kalibrerat vår naturvärdesbedömning och metodiken ligger nu i linje med Skogsstyrelsens arbetssätt. Den uppdaterade naturvärdesbedömningen kommer på ett tydligare sätt identifiera hänsynskrävande biotoper och naturvårdsarter. Sveaskog är positiva till de förväntningar som externa intressenter har på oss. I mid-sommarveckan publicerade FSC sin slutgiltiga rapport med revisionsresultatet, vilket också innebar att avvikelserna nu är släckta. Det är bra att vårt naturvårdsarbete granskas – det ska hålla för granskning och vi ska ständigt förbättra vår verksamhet. Detta är ett viktigt område för oss, därför sätter vi både långsiktiga och årliga mål för att uppnå ett hållbart värdeskapande.

Fokus på framtiden vid seminarium kring investering i Malå

Sveaskog och Setra Malå bjöd i samarbete med Malå kommun i början av juni in till en presentation av, och ett seminarium kring, en investering på sågverket i Malå. Ett 40-tal gäster från myndigheter, Malå kommun, grannkommuner, media, Region Västerbotten, Länsstyrelsen samt förstås Sveaskog och Setra samlades på Setra Malå. Samtalet handlade om allt från vikten av en bra infrastruktur, den hållbara värdekedjan och skogens roll i den gröna omställningen.

Förändring är det nya normala

Sveaskogs spelplan är i ständig förändring. Utveckling inom politik och regelverk sker löpande på EU och nationell nivå. Marknaden utvecklas där kunder och samhället har ökande förväntningar samt att forskning och innovation kan ge svar på framtida utmaningar och öppna upp för nya möjligheter. Sveaskog förväntas och vill vara ledande inom det hållbara skogsbruket och det ställer krav på vår kompetens, engagemang och effektivitet. Vi ser ökande förväntningar, som att vi ska balansera fler intressen i affären och skogsbruket såsom biologisk mångfald, rennäring och klimatåtgärder – och det gör vi för att långsiktigt säkra vår affär och lönsamhet. Med dialog och nära relationer till vår omvärld ska vi möta olika förändringar och skapa förutsättningar för ett hållbart skogsbruk. Och vi har alla förutsättningar att göra det med kompetenta och engagerade medarbetare runtom i landet.

**Glad sommar önskar
Erik Brandsma
VD och koncernchef**



Marknadsläge och virkesleveranser

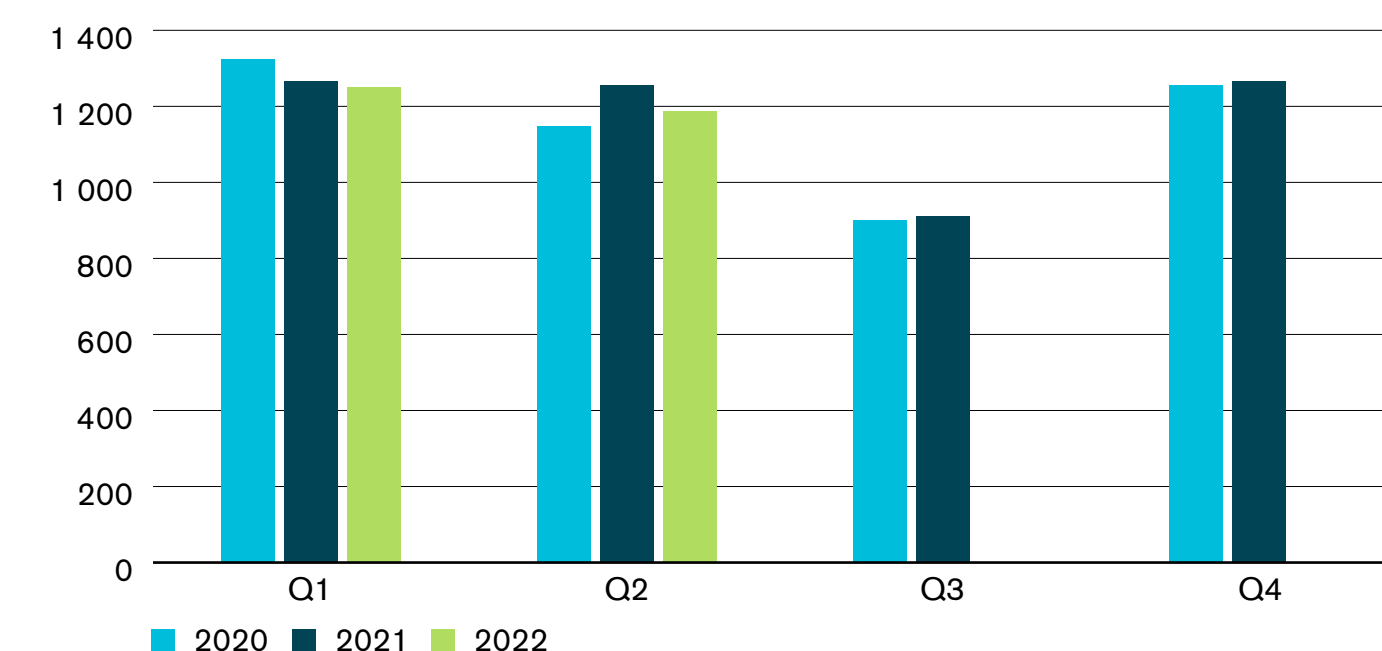
Sveaskog bedriver skogsbruk och handel med skogsråvara i Sverige. Mer än hälften av den försålda skogsråvaran kommer från den egna skogen, resterande mängd köps av privata och institutionella skogsägare. Huvudsortimenten är sågtimmer, massaved och biobränsle samt flis. Sveaskogs kunder finns huvudsakligen inom skogsindustrin och inom energisektorn i Sverige. Den svenska skogsindustrin är exportinriktad och levererar till marknader över hela världen men Europamarknaden är den mest betydande. Papper och pappersmassa samt trävaruprodukter handlas på den globala marknaden varför förändringar i utbud, efterfrågan och flöden på världsmarknaderna är mycket viktiga för svensk skogsindustri.

Massamarknaden har fortsatt att utvecklas starkt under första halvåret. Efterfrågan och priser på svenska sågade trävaror tog fart i och med Rysslands invasion av Ukraina då flertalet trävaruköpare önskade säkerställa tillgången av trävaror. Då lagernivåerna av trävaror nu stigit har intresset svalnat något. Lagerläget av timmer är gott men flertalet svenska sågverk är bekymrade över råvarusituationen för andra halvan av 2022, på grund av risk för ökad konkurrens av utländska virkesköpare. Marknadsprislister för timmer har justerats upp över hela landet även under kvartal två. Höga el- och energipriser och begränsningar av tillgången av rysk naturgas, bränsleflis och träpellets leder till oro på bränslemarknaden avseende tillgång till råvara för värme och elproduktion under eldningssäsongen 2022/2023.

Sågverk

Priserna för svenska trävaror på export vände uppåt i samband med Rysslands invasion av Ukraina. Flertalet trävaruköpare ville inte återuppleva den bristsituation på trävaror som uppstod i samband med coronapandemin, vilket medfört fortsatt stark efterfrågan och höjda priser. I takt med att lagernivåerna stigit både hos sågverken och deras kunder har marknaden kylts av. Nu upplever sågverken att även efterfrågan på deras produkter viker vilket är särskilt tydligt inom gör-det-själv segmentet. Officiell statistik visar även att antalet byggstarter minskar i flera länder till följd av högre levnadskostnader och ett högre ränteläge.

Leveransvolym sågtimmer, tusen m³fub

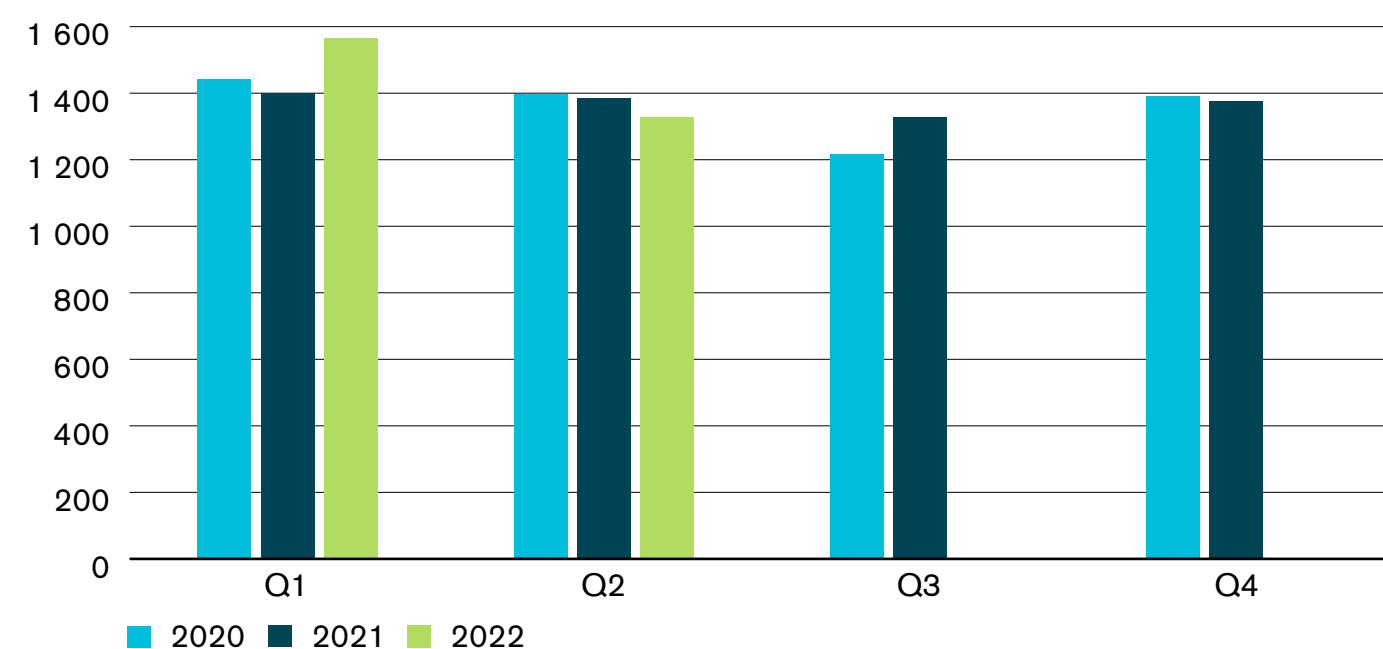


Sveaskogs leveranser av sågtimmer under det andra kvartalet uppgick till 1 188 tusen m³fub (1 257), vilket är fem procent lägre än motsvarande period föregående år. För perioden juli 2021–juni 2022 uppgick leveranserna till 4 617 tusen m³fub (4 680).

Massa- och pappersindustri

Efterfrågan på massa fortsätter att vara stark samtidigt som utbudet till viss del påverkats negativt av störningar i leveranskedjor och produktion. Stark efterfrågan och begränsat utbud har lett till stigande priser på massa under första halvåret 2022. Även marknaden för fiberbaserad förpackning fortsätter att utvecklas positivt under året. Tillgången till vedråvara har ännu inte påverkat industrins produktion men flertalet av Sveaskogs kunder är bekymrade över råvarusituationen under andra halvåret. Marknaden för massaved är ansträngd sedan de ryska volymerna stoppades och ett tydligt tecken är att priserna på massaved i bland annat Baltikum stigit kraftigt och nu noteras på rekordnivåer. För de av Sveaskogs kunder som använder lövmassaved, där ryska volymer utgjorde en större andel av marknaden, är oron särskilt stor för råvarusituationen.

Leveransvolym massaved och flis, tusen m³fub

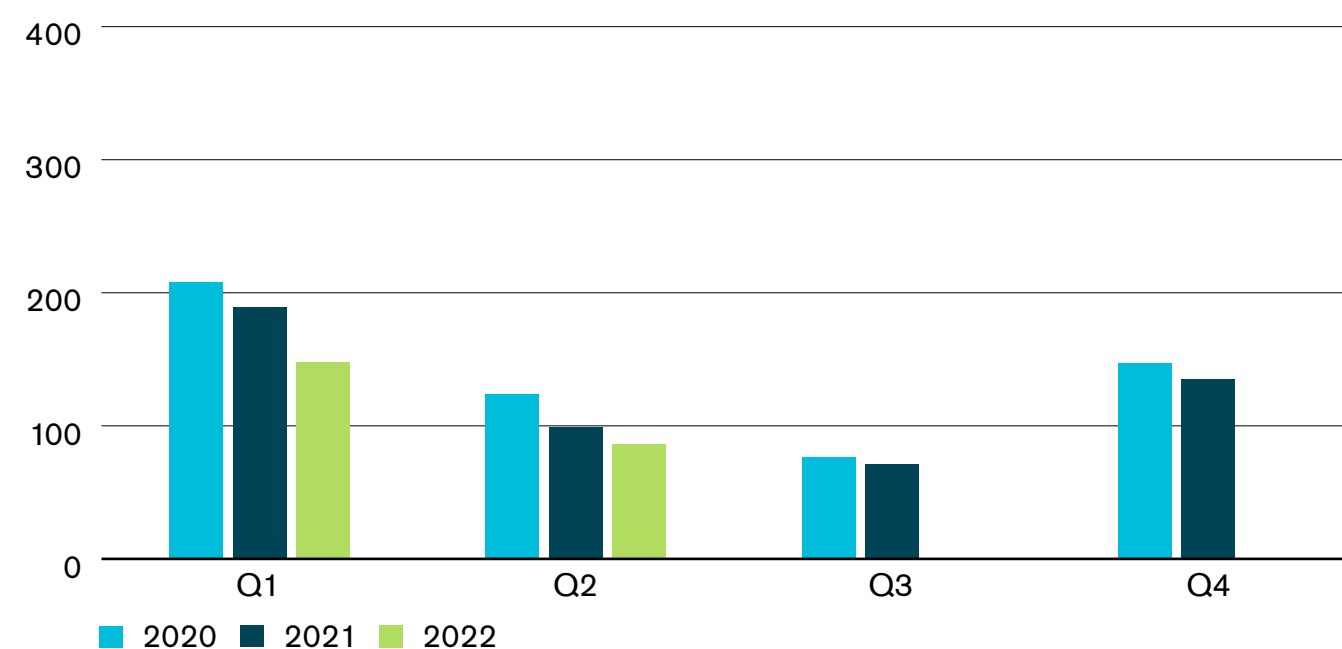


Sveaskogs leveranser av massaved och flis under det andra kvartalet uppgick till 1 327 tusen m³fub (1 384), vilket är fyra procent lägre än motsvarande period föregående år. För perioden juli 2021–juni 2022 uppgick leveranserna till 5 594 tusen m³fub (5 392).

Biobränslemarknaden

Marknaden för skogsbaserade biobränslen, såsom GROT (grenar och toppar), är regional och lokal då transportkostnadernas andel av totala kostnaden är höga och produktionskostnadernas andel är relativt låga för biobränslen. Marknaden för skogsbaserade biobränslen är betydande i södra och mellersta Sverige men mer begränsad i norra Sverige. Kunderna för Sveaskogs biobränslen är kraft- och värmeverk samt den energiproducerande skogsindustrin. Under eldningssäsongen 2021/2022 har tillgången av biobränsle i form av biprodukter från sågverk varit god då sågverken producerat för fullt. Energisituationen i Europa inför kommande vinter påverkar marknaden för biobränsle med stigande priser och nya handelsmönster. Ett exempel är returträ som tidigare importerats till Sverige från bland annat Tyskland, men som nu blir kvar i ursprungslandet och förbrukas lokalt. Detta har inneburit att Sveaskog nu får förfrågningar om biobränsleleveranser från kunder vilka tidigare eldat returträ.

Leveransvolym biobränsle, tusen m³fub



Sveaskogs leveranser av biobränsle under det andra kvartalet uppgick till 86 tusen m³fub (99), vilket är 13 procent lägre än motsvarande period föregående år. För perioden juli 2021–juni 2022 uppgick leveranserna till 440 tusen m³fub (510).



Strategiska mål för ett hållbart värdeskapande

Sveaskog vill vara ledande inom hållbart skogsbruk med ambitionen att gå i spetsen i Sverige för den EU-gemensamma strategin för biologisk mångfald. Sveaskog vill på ett kraftfullt sätt bidra till att nå de nationella miljömålen, Agenda 2030 samt mål på EU-nivå för klimat, vatten och biologisk mångfald. För att nå dit har vi tagit fram en långsiktig inriktning med ökat fokus på hållbart skogsbruk som ska uppnås genom att arbeta med konkreta åtgärder för de strategiska målen för hållbart värdeskapande: ökad tillväxt, ökad virkesskörd och ökad biologisk mångfald – på kort och lång sikt. Som en del i att nå de strategiska målen lanserade Sveaskog förra året ett program för hållbart skogsbruk som fokuserar på tre övergripande områden i skogslandskapet – de brukade skogarna, vattnet i skogen och naturvårdsskogarna. För att nå de strategiska målen har vi på Sveaskog identifierat olika framgångsfaktorer där programmet för hållbart skogsbruk finns inom framgångsfaktorerna ”satsningar på skogen och skogsbruket” samt ”ökade ekologiska värden på vårt markinnehav”.



Utökad gallring vid renhage. Efter gallring vid renhagen växer framtidens skog, där både ren och människa trivs bra. Samtidigt tilltalar det också klimat och fågelliv.

Satsningar på skogen och skogsbruket

Programmet för hållbart skogsbruk – De brukade skogarna

Initiativ för bättre samexistens med rennäringen

På stora delar av Sveaskogs innehav ska skogsbruket ske i samexistens med renskötseln. Att få till en konstruktiv dialog är prioriterat för oss därför har bland annat två personer anställts på Sveaskog för att på heltid kunna arbeta dedikerat med att stärka samarbetet med samebyarna i Norrbotten och Västerbotten.

Under andra kvartalet har Sveaskog genomfört samrådsmöten med en stor del av de drygt 40-tal samebyar som bolaget samråder med. Samråden sker utifrån en gemensam landskapsplanering där både markägaren och samebyarna bidrar till att hitta lösningar. Det digitala verktyget samplanering.se som används av Sveaskogs egen personal och representanter för samebyarna gör det lättare att samplanera utifrån ett landskapsperspektiv och över längre tidsperioder.

Utökad röjning och gallring i renskötselsområdet

I norra Sverige har Sveaskog utfört 255 hektar utökad röjning och 301 hektar utökad gallring. Av dessa så har 66 hektar i Lycksele och Jörn i Västerbotten röjts. Totalt i Västerbotten har utökad gallring utförts på 192 hektar, varav två objekt inom Jörnområdet. I Vindeln har ett antal utökade mindre objekt gallrats utmed Sandsjövägen, på tillsammans 14 hektar och som ligger i närheten av en renhage som Vapstens sameby använder. Det är en åtgärd som gynnar både skogsbruk, rennäring och koldioxidinbindning. I Norrbotten har Sveaskog gjort utökad röjning på 189 hektar och 109 hektar har gallrats.

Anlagt fröplantage i Tjällmo

I syfte att anpassa skogarna för dagens och framtidens klimat med träd som har högre motståndskraft mot skadeangrepp och snabbare tillväxt har Sveaskog under andra kvartalet anlagt ett nytt fröplantage om 10 hektar med högförädlat frömateriale i Tjällmo i norra Östergötland. Fröplantaget beräknas ge över 30 procent i förädlingsvinst när den börjar producera frön för plantproduktion om cirka 20 år.

Optimalt plantval för ett förändrat klimat

Satsningen på förädlad björk och sibirisk lärk löper på planenligt. I södra Norrland planterades årets lärkar tidigt då lärken är känslig för torka. Årets lärkar i södra Norrland har planterats norr om Edsbyn och nordväst om Bollnäs. I Norrbotten har Sveaskog planterat 105 hektar lärk under juni månad.

I Götaland har årets plantering kommit i gång senare än normalt. Vid plantering sent på säsongen med torrt och varmt väder får plantorna en sämre start än önskvärt men Sveaskog kommer att följa utvecklingen och hjälpplantera där det behövs.

Björk har planteras i år i Götaland både i Sveaskogs ekoparker och i produktionsskogarna. Sveaskog byter trädslag från gran till tall där det är torrt och magert och på en del bördiga granåkrar från gran till björk. På båda dessa marktyper har det varit stora problem med granbarkborre. Sveaskog har planterat en del björk i både Götaland och Bergslagen. Att utesluta markberedning är en stor fördel på gamla kulturmarker med många kulturlämningar och fornminnen som annars löper risk att skadas av markberedaren.

Hyggesfritt i de brukade delarna av de mest besökta ekoparkerna

I ekopark Halle- och Hunneberg har Sveaskog under kvartalet gjort en hel del naturvårdande skötsel (NS-åtgärder), och i samband med detta också utfört en hyggesfri avverkning på två hektar. Avverkningen gjordes i form av en plockhuggning där enstaka grova träd avverkades i en skiktad blandskog av tall och gran.

Agenda 2030

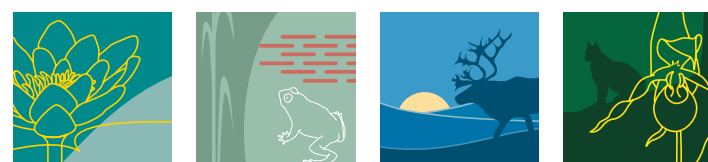
Mål 1. Begränsad klimatpåverkan, mål 15. God bebyggd miljö

Sveriges miljökvalitetsmål**Ökade ekologiska värden på markinnehavet****Programmet för hållbart skogsbruk – Vattnet i skogen****100 nya våtmarker**

Sveaskog har återskapat fem våtmarker under andra kvartalet. Även den hydrologiska restaureringen av ekopark Hornslandet har slutförts under juni, med en sista våtmarksrestaurering av Grönråmyren. Det är ett resultat av ett bra samarbete med Hudiksvalls kommun som är mycket engagerad i våtmarksrestaureringar.

Återställa tio rinnande vattendrag

Laxtjärnbäcken i Arvidsjaurs kommun är nu utrustad med så kallade "deflektorer" för att ge flodpärlmusslan en bättre livsmiljö. Åtgärden har utförts i samarbete med Länsstyrelsen i Norrbotten och är en del i projektet LIFE Revives.

Agenda 2030**Sveriges miljökvalitetsmål**

Mål 8. Levande sjöar & vattendrag, Mål 11. Myllrande våtmarker, Mål 14. Storslagen fjällmiljö, Mål 16. Ett rikt växt- och djurliv



En flodpärlmussla på botten i Laxtjärnbäcken.



Träkonstruktioner (deflektorer) som stoppar upp vattenflödet och jämnar ut vattenhastigheten. Små vattendrag som detta får lite död ved till sig och med denna tillförsel ger det mer syre, föda åt insekter och hjälper till att få bort finpartiklar ur vattendraget.

Programmet för hållbart skogsbruk – Naturvårdsskogarna

Utökat program för naturvårdande skötsel

På flera håll i landet har Sveaskog under kvartalet jobbat med att göra flera punktinsatser över en större yta för att skapa död ved och påverka träd, så att de får karaktärsdrag som annars endast skulle uppstått efter brand. Eftersom naturvårdsbränningar är riskabla på en del platser, inte minst på grund av närhet till samhällen, använder Sveaskog andra metoder. Ett sätt är att med hjälp av små brasor (punktbränning) skapa naturliga brandljud i tallarna, vilket bland annat gjorts i ekopark Skatan i Västerbotten i slutet på april. Bränningen gör att kådflödet i trädet ökar, och trädet blir mer motståndskraftigt mot till exempel röta och kan stå kvar i skogen flera hundra år efter att trädet dött. På så sätt pågår förmultningen väldigt länge, vilket gynnar vedlevande insekter och arter kopplade till gammal död ved.

I ekopark Ejheden i södra Norrland och utanför Målerås i Götaland har träd skadats manuellt, genom bland annat ringbarkning, för att bli stående död ved. Träd har också fällts för att bli liggande död ved. Dessa träd kommer inom några år vara intressanta för ett flertal arter, särskilt insekter. Dock kommer den största nyttan för den biologiska mångfalden bli om ett antal hundra år. Våren är generellt en bra tid att utföra dessa åtgärder. I Målerås har luckor som uppstått planterats med björk och bok för att tillföra en större variation av trädslag i skogen.

I ekopark Hornsö har det utförts en naturvårdsbränning i samarbete med Länsstyrelsen. Bränningen täckte både delar i ekoparken och i ett angränsande naturreservat.



I förgrunden ringbarkade träd och i bakgrunden pågående skapande av "brandljud" genom maskinella åtgärder. Liggande död ved har tillförts området.

Starka partnerskap och samarbeten

Samarbete för att utveckla framtidens hållbara skogsmaskin

En ny typ av skogsmaskin, Centipede, har presenterats under andra kvartalet. Den kombinerar skonsamhet, ökad produktivitet och förbättrad förarmiljö och är ett resultat av ett stort samverkansprojekt som pågått sedan 2019. Konceptmaskinen har utvecklats av Sveaskog och sju andra svenska skogsbolag och en skogsmaskintillverkare, Komatsu Forest. Testkörningar pågår och resultatet ser lovande ut. Maskinen är med sin innovativa teknik designad för att uppnå ett så hållbart skogsbruk som möjligt – för både miljö och människa.

Nytt AI-verktyg som ökar skogens värde

Skogsindustrins behov av specialanpassad råvara ökar, samtidigt som det blir allt viktigare att använda skogen på ett långsiktigt hållbart sätt. Sveaskog har, i samarbete med ForestX som arbetar med digitalisering och IT inom skogsindustrin, under drygt ett års tid tagit fram ett verktyg som med AI-teknologins hjälp ökar möjligheten att utveckla produktionen efter båda dessa parametrar.

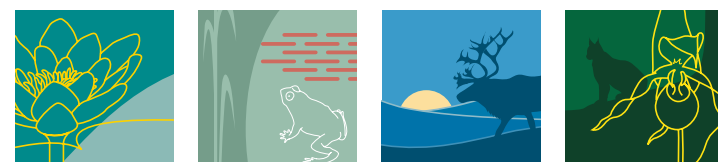
Manuella verktyg ersätts med innovativ app

Sveaskog har ingått ett avtal med startup-bolaget Arboreal. Det är ett innovativt digitalt verktyg som underlättar och förbättrar olika former av mätning av skog och ersätter många av de manuella verktyg som annars har behövts. Under kvartalet har Sveaskogs personal testat appen Arboreal.

Agenda 2030



Sveriges miljö kvalitetsmål



Mål 8. Levande sjöar & vattendrag,
Mål 11. Myllrande våtmarker, Mål 14. Storslagen fjällmiljö, Mål 16. Ett rikt växt- och djurliv



Manuellt skapande av "brandljud" utförd med barkspade.

Punktbränning: Pågående och efteråt.

Agenda 2030



Sveriges miljö kvalitetsmål



Mål 15. God bebyggd miljö.

Sveaskogkoncernen

Resultaträkning i sammandrag

MSEK	3 månader apr–jun		6 månader jan–jun		12 månader	
	2022	2021	2022	2021	Jul 2021– jun 2022	2021
Nettoomsättning (Not 1)	1 991	1 867	3 983	3 560	7 343	6 920
Övriga rörelseintäkter (Not 1)	13	33	55	71	124	140
Råvaror och förnödenheter	-615	-551	-1 259	-1 089	-2 300	-2 130
Förändring av lager	-62	-85	-58	-17	60	101
Övriga externa kostnader	-769	-689	-1 496	-1 340	-3 100	-2 944
Personalkostnader	-158	-169	-306	-326	-579	-599
Avskrivningar	-38	-34	-76	-69	-154	-147
Operativt rörelseresultat	362	372	843	790	1 394	1 341
Realisationsvinster fastighetsförsäljning	19	21	22	24	28	30
Resultatandel i intresseföretag	251	175	484	255	896	667
Rörelseresultat före värdeförändring skog	632	568	1 349	1 069	2 318	2 038
Värdeförändring skog (Not 2)	124	183	213	301	-284	-196
Rörelseresultat	756	751	1 562	1 370	2 034	1 842
Finansiella poster	-25	-32	-49	-67	-115	-133
Resultat före skatt	731	719	1 513	1 303	1 919	1 709
Skatt	-99	-112	-212	-216	-211	-215
Periodens /årets resultat	632	607	1 301	1 087	1 708	1 494
Resultat/aktie, sek före och efter utspädning	5,34	5,13	10,99	9,18	14,43	12,62
– räknat på genomsnittligt antal aktier, miljoner	118,4	118,4	118,4	118,4	118,4	118,4

Rapport över totalresultatet

MSEK	3 månader apr–jun		6 månader jan–jun		12 månader	
	2022	2021	2022	2021	Jul 2021– jun 2022	2021
Periodens/Årets resultat	632	607	1 301	1 087	1 708	1 494
Övrigt totalresultat						
<i>Komponenter som inte kommer att återföras över resultaträkningen</i>						
Värdeförändring marktillgångar (Not 2)	2	0	2	0	2 959	2 957
Skatt på värdeförändring marktillgångar	0	0	0	11	-611	-600
Aktuariella vinster/förluster avseende pensioner	-	-	-	-	7	7
Skatt på aktuariella vinster/förluster	-	-	-	-	-1	-1
<i>Komponenter som kan komma att återföras över resultaträkningen</i>						
Valutakursdifferenser	1	0	2	1	2	1
Övrigt totalresultat från intresseföretag	30	9	57	-16	58	-15
Skatt på övrigt totalresultat från intresseföretag	-6	-2	-12	4	-12	4
Kassaflödessäkringar	24	5	57	18	72	33
Skatt hänförlig till kassaflödessäkringar	-5	-1	-12	-4	-15	-7
Summa övrigt totalresultat för perioden/året, netto efter skatt	46	11	94	14	2 459	2 379
SUMMA TOTALRESULTAT FÖR PERIODEN/ÅRET	678	618	1 395	1 101	4 167	3 873

Sveaskogkoncernen

Kommentarer resultaträkning

1 april – 30 juni 2022

Nettoomsättning

Nettoomsättningen ökade med sju procent till 1 991 MSEK (1 867). De totala leveransvolymerna minskade med fem procent medan priserna på skogsråvara ökade med i genomsnitt 14 procent. Övrig omsättningsförändring förklaras främst av plantverksamheten.

Försäljningen av skogsråvara uppgick till 2 601 tusen kubikmeter (m³fub) (2 740).

Resultat

Det operativa rörelseresultatet minskade med tre procent och uppgick till 362 MSEK (372).

Högre virkespriser har motverkats av lägre volym från egen skog och i plantverksamheten samt ökade kostnader för avverkning, vägar och transporter.

Realisationsvinster från försäljning av fastigheter uppgick till 19 MSEK (21). Resultatandelen i intresseföretag uppgick till 251 MSEK (175). Förändring av redovisat värde för växande skog uppgick netto till 124 MSEK (183). Efter värdeförändring skog uppgick rörelseresultatet till 756 MSEK (751). Finansiella poster i kvartalet uppgick netto till –25 MSEK (–32). Resultatet före skatt uppgick till 731 MSEK (719). Skatten uppgick till –99 MSEK (–112). Kvartalets resultat ökade till 632 MSEK (607).

1 januari – 30 juni 2022

Nettoomsättning

Nettoomsättningen ökade med 12 procent till 3 983 MSEK (3 560). Virkespriserna ökade med i genomsnitt 12 procent medan leveransvolymerna var i stort sett oförändrade.

Försäljningen av skogsråvara uppgick till 5 564 tusen kubikmeter (m³fub) (5 595).

Resultat

Det operativa rörelseresultatet ökade med sju procent och uppgick till 843 MSEK (790). Högre virkespriser och ökade upplåtelseintäkter från vindkraft har delvis motverkats av lägre volym från egen skog och ökade kostnader för avverkning, vägar och transporter.

Realisationsvinster från fastighetsförsäljning uppgick till 22 MSEK (24). Resultatandelen i intresseföretag uppgick till 484 MSEK (255). Förändring av redovisat värde för växande skog uppgick netto till 213 MSEK (301). Efter värdeförändring skog uppgick rörelseresultatet till 1 562 MSEK (1 370). Finansiella poster under första halvåret uppgick netto till –49 MSEK (–67). Resultatet före skatt uppgick till 1 513 MSEK (1 303). Skatten uppgick till –212 MSEK (–216). Periodens resultat ökade med 20 procent till 1 301 MSEK (1 087).

Förändring nettoomsättning, MSEK

	Apr-juni	Jan-juni
2021	1 867	3 560
Pris, skogsråvara	221	415
Leveransvolym, skogsråvara	–56	17
Upplåtelse, plantor och övrig försäljning	–41	–9
2022	1 991	3 983

Förändring operativt rörelseresultat, MSEK

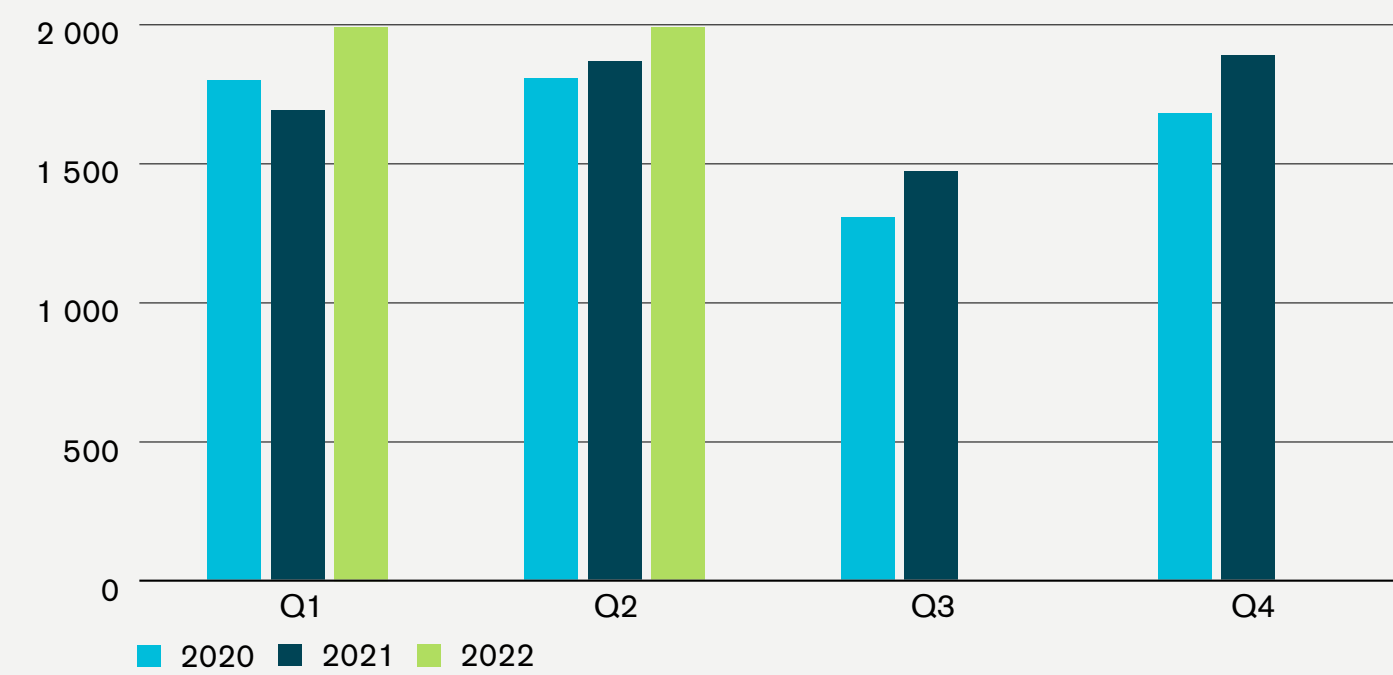
	Apr-juni	Jan-juni
2021	372	790
Pris, egen skogsråvara	88	168
Volym och lagerförändring, egen skogsråvara	–29	–48
Enhetskostnad avverkning	–23	–57
Svenska Skogsplantor	–26	–12
Resultat externt anskaffad skogsråvara	–9	–5
Upplåtelseintäkter vindkraft	2	27
Övriga fastighetsaffärer ¹	–13	–13
Övrigt	0	–7
2022	362	843

1) Övriga fastighetsaffärer avser en sammanslagning av:

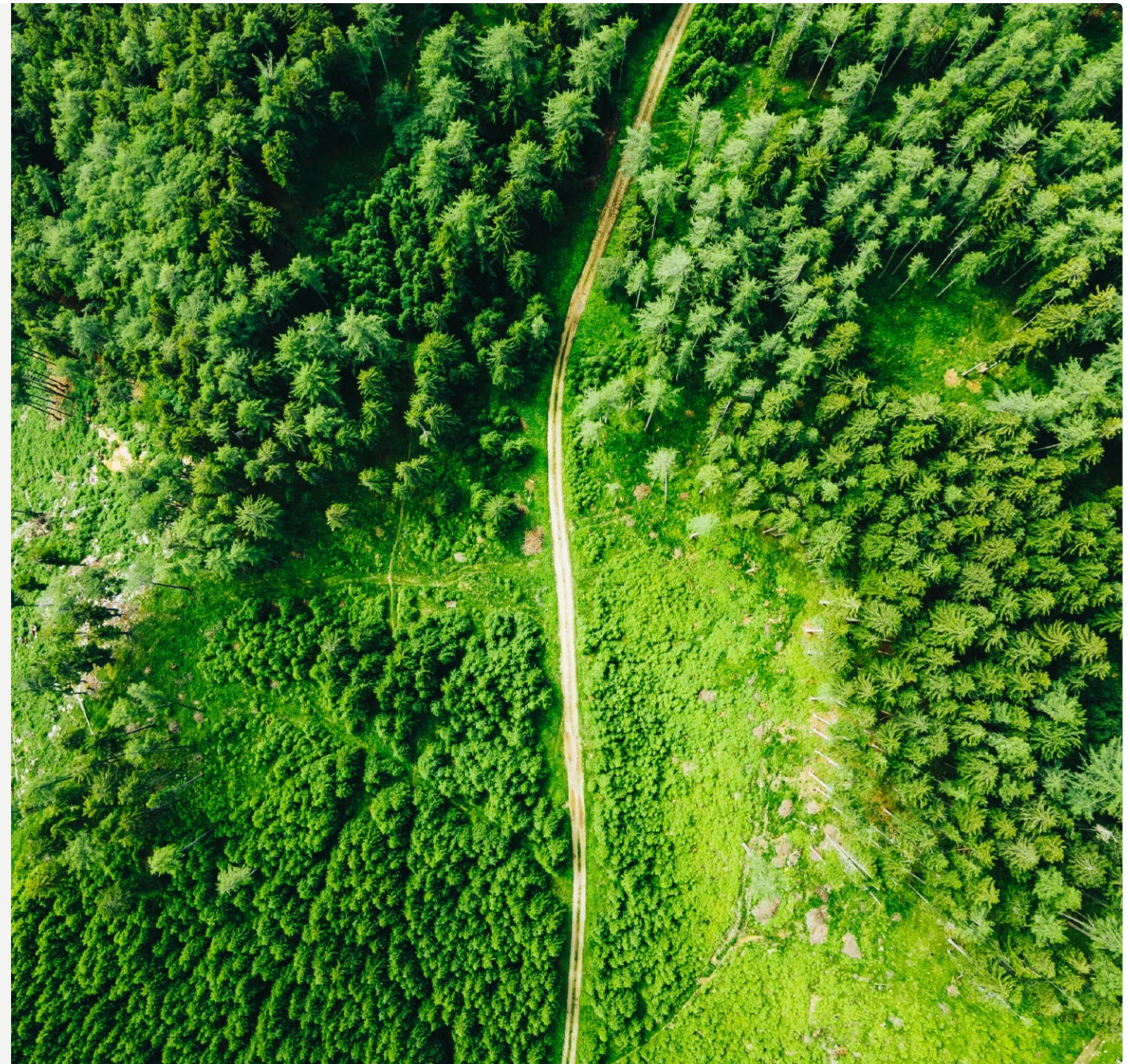
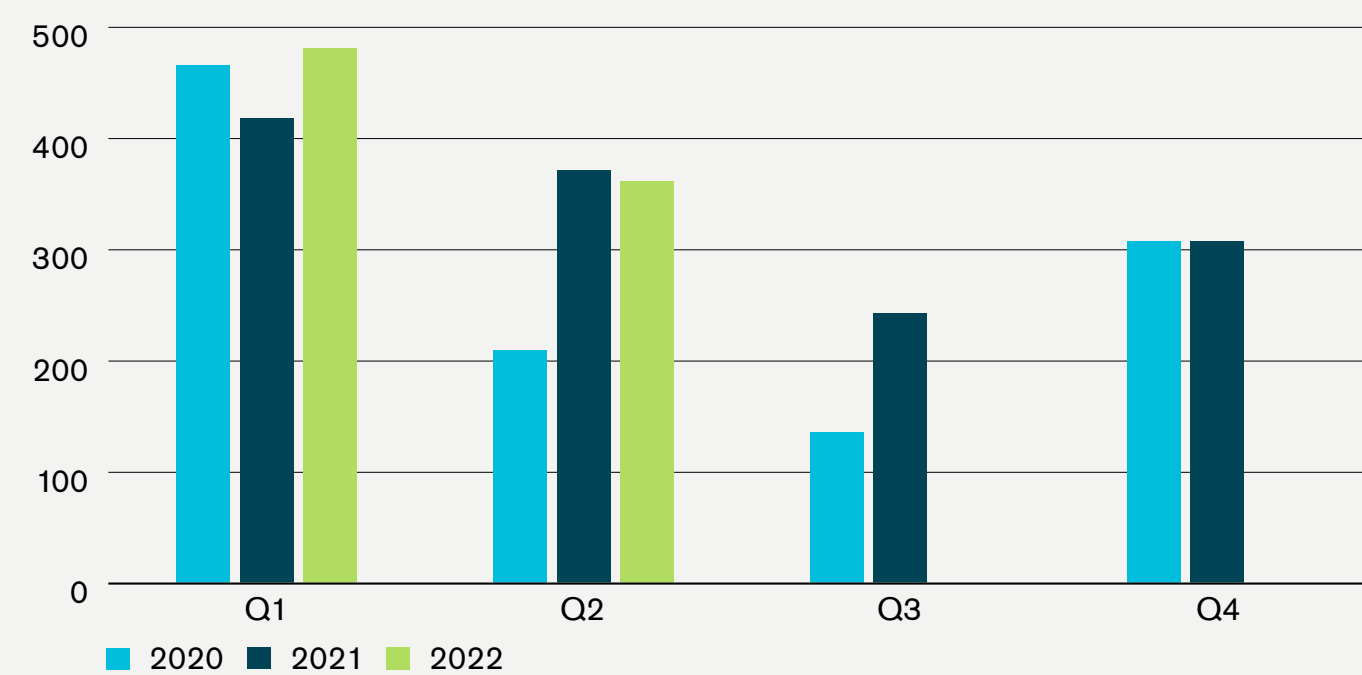
Allframtidsupplåtelse	–4	–6
Försäljning av mark som inte är skogsmark	–9	–7
Övriga fastighetsaffärer	–13	–13

Sveaskogkoncernen

Nettoomsättning, MSEK



Operativt rörelseresultat, MSEK



Sveaskogkoncernen

Balansräkning i sammandrag

MSEK	30 jun 2022	30 jun 2021	31 dec 2021
TILLGÅNGAR (NOT 3)			
Anläggningstillgångar			
Immateriella tillgångar	161	173	165
Nyttjanderättstillgångar	141	152	153
Skogstillgångar (Not 2, 3)	85 760	82 849	85 430
– varav marktillgångar	38 706	35 704	38 708
– varav biologiska tillgångar	47 054	47 145	46 722
Övriga materiella anläggningstillgångar	590	595	588
Finansiella anläggningstillgångar ej räntebärande	1 626	1 014	1 415
Långfristiga räntebärande fordringar	5	4	5
Summa anläggningstillgångar	88 283	84 787	87 756
Omsättningstillgångar			
Lager	573	601	690
Kontraktstillgångar	28	19	20
Kortfristiga fordringar m m, ej räntebärande	1 874	2 007	1 801
Likvida medel	1 475	1 028	1 171
Summa omsättningstillgångar	3 950	3 655	3 682
SUMMA TILLGÅNGAR	92 233	88 442	91 438
EGET KAPITAL OCH SKULDER			
Eget kapital	62 611	59 744	62 516
Långfristiga skulder (Not 3)			
Räntebärande skulder och avsättningar	5 623	6 883	5 849
Övriga skulder och avsättningar	18 814	18 159	18 729
Summa långfristiga skulder	24 437	25 042	24 578

MSEK	30 jun 2022	30 jun 2021	31 dec 2021
Kortfristiga skulder (Not 3)			
Räntebärande skulder och avsättningar	3 487	1 992	2 765
Kontraktsskulder	–	0	0
Övriga skulder och avsättningar	1 698	1 664	1 579
Summa kortfristiga skulder	5 185	3 656	4 344
Summa skulder	29 622	28 698	28 922
SUMMA EGET KAPITAL OCH SKULDER	92 233	88 442	91 438

Förändringar i eget kapital i sammandrag

MSEK	Jan–jun 2022	Jan–jun 2021	Helår 2021
Ingående eget kapital 1 januari	62 516	59 493	59 493
Summa totalresultat	1 395	1 101	3 873
Utdelning enligt beslut på årsstämma	–1 300	–850	–850
UTGÅENDE EGET KAPITAL VID PERIODENS/ÅRETS SLUT	62 611	59 744	62 516

Sveaskogkoncernen

Kassaflödesanalys i sammandrag

MSEK	Jan-jun 2022	Jan-jun 2021	Helår 2021
Den löpande verksamheten			
Rörelseresultat	1 562	1 370	1 842
Ej kassaflödespåverkande poster m m	-770	-637	-604
Erhållna räntor mm	1	0	0
Erlagda räntor	-52	-66	-140
Betald skatt	-148	-179	-306
Kassaflöde från den löpande verksamheten före förändring av rörelsekapital	593	488	792
Rörelsekapitalförändring	187	77	241
Kassaflöde från den löpande verksamheten	780	565	1 033
Investeringsverksamheten			
Investering i anläggningstillgångar	-66	-101	-230
Investering i aktier och andelar	-	-6	-6
Utdelning från intresseföretag	315	24	24
Försäljning av anläggningstillgångar	70	129	185
Försäljning av aktier	2	2	7
Ökning av räntebärande fordringar	0	-	-1
Kassaflöde från investeringsverksamheten	321	48	-21
Finansieringsverksamheten			
Utbetald utdelning	-1 300	-850	-850
Upptagna lån	3 750	3 800	5 950
Amortering av lån	-3 247	-3 766	-6 172
Kassaflöde från finansieringsverksamheten	-797	-816	-1 072
PERIODENS/ÅRETS KASSAFLÖDE	304	-203	-60
Likvida medel vid årets början	1 171	1 231	1 231
Likvida medel vid periodens/årets slut	1 475	1 028	1 171

Kommentarer balansräkning och kassaflöde

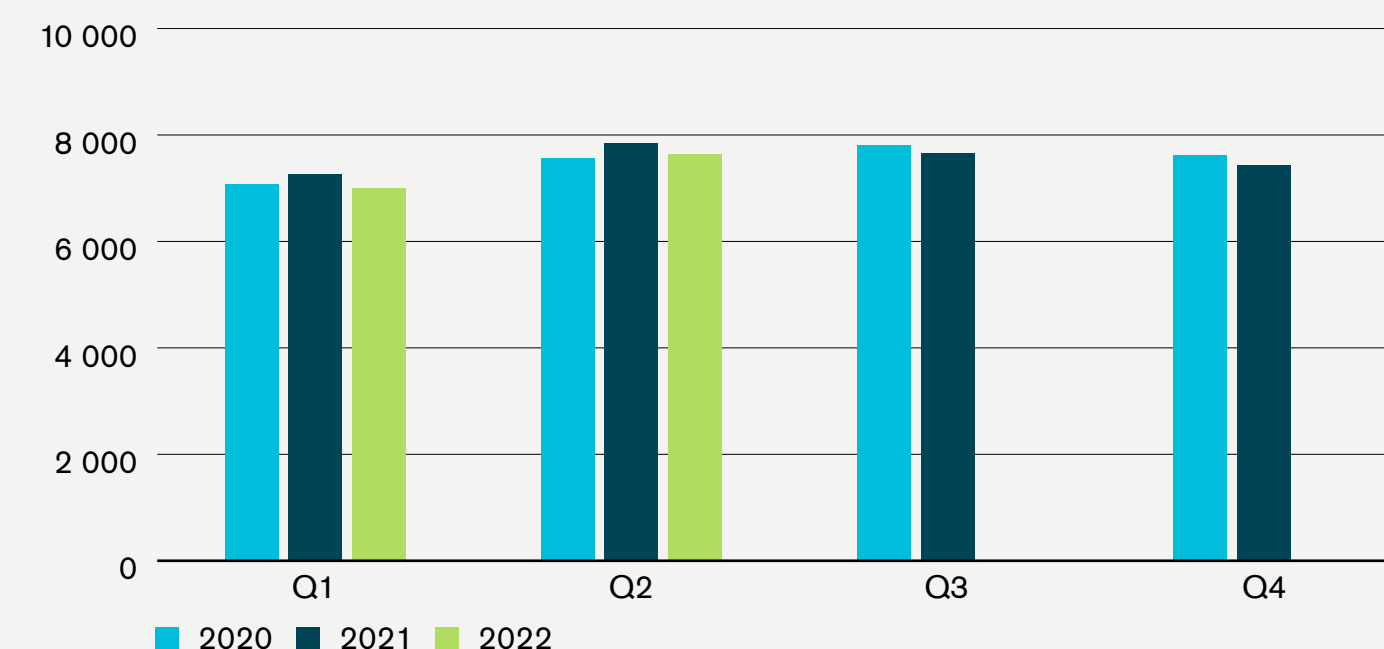
Kassaflödet från den löpande verksamheten under perioden uppgick till 780 MSEK (565). Ökningen är hänförlig till ökat rörelseresultat och minskat rörelsekapital. Investeringarna i anläggningstillgångar, främst skogsfastigheter och skogsmaskiner, uppgick till 66 MSEK (101) och investeringar i aktier uppgick till 0 MSEK (6). Försäljningar av anläggningstillgångar, främst skogsfastigheter, uppgick till 70 MSEK (129). Aktieutdelningar från intresseföretag har erhållits med 315 MSEK (24) samt försäljning av aktier 2 MSEK (2). Utdelning till ägaren har lämnats med 1 300 MSEK (850).

Sveaskogs räntebärande nettoskuld uppgick per 30 juni till 7 630 MSEK (7 843). Låneportföljen bestod vid periodens utgång till största del av lån emitterade under Sveaskogs MTN-program samt svenska certifikatsprogram. Lånevolymen under certifikatsprogrammet uppgick till 1 300 MSEK (1 350), vilken har refinansierats löpande. Under MTN-programmet var den utestående volymen per 30 juni 6 540 MSEK (6 190), varav gröna obligationer stod för 5 400 MSEK (4 900). Den genomsnittliga nettoräntebindningen var under perioden som lägst cirka 24 månader (28).

Nettoskuldssättningsgraden uppgick till 0,12 (0,13).

Räntetäckningsgraden uppgick till 19,5 (10,1) och bruttolånekostnaden har varit 0,77 procent (1,36).

Räntebärande nettoskuld, MSEK



Moderbolaget

Resultaträkning i sammandrag

MSEK	3 månader apr–jun		6 månader jan–jun		12 månader	
	2022	2021	2022	2021	Jul 2021– jun 2022	2021
Rörelsens intäkter	10	13	22	31	44	53
Rörelsens kostnader	0	0	-1	-1	-3	-3
Rörelseresultat	10	13	21	30	41	50
Finansiella poster ¹	-45	-81	-89	-164	3 812	3 737
Resultat före bokslutsdispositioner och skatt	-35	-68	-68	-134	3 853	3 787
Koncernbidrag	-	-	-	-	379	379
Avsättning till obeskattad reserv	-	-	-	-	-75	-75
Resultat före skatt	-35	-68	-68	-134	4 157	4 091
Skatt	7	14	14	28	-60	-46
PERIODENS/ÅRETS RESULTAT	-28	-54	-54	-106	4 097	4 045

1) 2021 erhöll moderbolaget utdelning från dotterbolag.

Balansräkning i sammandrag

MSEK	30 jun 2022	30 jun 2021	31 dec 2021
TILLGÅNGAR			
Anläggningstillgångar			
Materiella anläggningstillgångar	38	39	38
Summa materiella anläggningstillgångar	38	39	38
Finansiella anläggningstillgångar			
Andelar i koncernföretag	24 934	24 934	24 934
Fordringar hos koncernföretag, räntebärande	799	800	800
Summa finansiella anläggningstillgångar	25 733	25 734	25 734
Summa anläggningstillgångar	25 771	25 773	25 772
Omsättningstillgångar			
Kortfristiga fordringar mm, ej räntebärande	91	146	4 450
Fordringar hos koncernföretag, räntebärande	900	1 500	429
Likvida medel	0	0	0
Summa omsättningstillgångar	991	1 646	4 879
SUMMA TILLGÅNGAR	26 762	27 419	30 651
EGET KAPITAL OCH SKULDER			
Eget kapital	15 231	12 434	16 585
Obeskattade reserver	232	157	232
Långfristiga skulder			
Räntebärande långfristiga skulder	5 232	6 432	5 432
Summa långfristiga skulder	5 232	6 432	5 432
Kortfristiga skulder			
Räntebärande skulder och avsättningar	5 961	8 278	8 303
Övriga skulder och avsättningar	106	118	99
Summa kortfristiga skulder	6 067	8 396	8 402
SUMMA EGET KAPITAL OCH SKULDER	26 762	27 419	30 651

Moderbolaget

Förändringar i eget kapital i sammandrag

MSEK	Jan-jun 2022	Jan-jun 2021	Helår 2021
Ingående eget kapital 1 januari	16 585	13 390	13 390
Utdelning enligt beslut på årsstämma	-1 300	-850	-850
Periodens/årets resultat	-54	-106	4 045
UTGÅENDE EGET KAPITAL VID PERIODENS/ÅRETS SLUT	15 231	12 434	16 585

Kassaflödesanalys i sammandrag

MSEK	Jan-jun 2022	Jan-jun 2021	Helår 2021
Kassaflöde från den löpande verksamheten	3 061	7 296	8 269
Kassaflöde från investeringsverksamheten	402	13	15
Kassaflöde från finansieringsverksamheten	-3 463	-7 309	-8 284
PERIODENS/ÅRETS KASSAFLÖDE	0	0	0
Likvida medel vid årets början	0	0	0
Likvida medel vid periodens/årets slut	0	0	0

Sveaskogkoncernen och intresseföretag

Setra Group AB



ÄGANDE
50 procent av aktierna.

OMSÄTTNING (MSEK)
3 626

RÖRELSERESULTAT (MSEK)
1 044

SunPine AB



ÄGANDE
25,1 procent av aktierna.

OMSÄTTNING (MSEK)
1 617

RÖRELSERESULTAT (MSEK)
372

ShoreLink AB



ÄGANDE
24,1 procent av aktierna.

OMSÄTTNING (MSEK)
155

RÖRELSERESULTAT (MSEK)
19

SVEASKOG

Koncernen

ÄGANDE
Sveaskog ägs till
100 procent av
Svenska staten.

OMSÄTTNING (MSEK)
3 983

RÖRELSERESULTAT (MSEK)
1 562

Moderbolaget

Sveaskog AB (publ.), som ägs av svenska staten till 100 procent, äger och förvaltar skogsfastigheter och aktier i dotterföretag samt svarar för koncerngemensam finansiering. För Sveaskog AB (publ.) uppgick rörelsens intäkter för perioden januari–juni till 22 MSEK (31), varav reavinster vid försäljning av skogsmark svarade för 2 MSEK (11). Resultatet efter finansiella poster uppgick till –68 MSEK (–134). Moderbolagets kostnader består huvudsakligen av räntekostnader. Företaget har inga anställda. Den operativa verksamheten bedrivs i huvudsak i dotterbolaget Sveaskog Förvaltnings AB.

Setra Group AB

Sveaskog äger 50 procent av aktierna i träindustriföretaget Setra Group AB och klassificerar innehavet som ett intresseföretag. I koncernens resultaträkning redovisas andelen av intresseföretagets resultat. Nettoomsättningen för perioden januari–juni uppgick till 3 626 MSEK (2 713). Rörelseresultatet uppgick till 1 044 MSEK (619). Förbättringen förklaras av höga försäljningspriser till följd av en stark marknadsutveckling. Sveaskogs resultatandel i företaget justerat för internvinster ökade med 71 procent till 408 MSEK (238). Sveaskogs andel i Setras övriga totalresultat uppgick till 45 MSEK (–12).

SunPine AB

Sveaskog äger 25,1 procent av aktierna i bioraffinaderiet SunPine AB. I koncernens resultaträkning redovisas andelen av intresseföretagets resultat. Nettoomsättningen för perioden januari–juni uppgick till 1 617 MSEK (965). Rörelseresultatet uppgick till 372 MSEK (104). Resultatförbättringen är framförallt en effekt av en god marknadsutveckling och stigande oljepriser. Sveaskogs resultatandel i företaget ökade med 52 MSEK till 72 MSEK (20,5).

ShoreLink AB

Sveaskog äger 24,1 procent av aktierna i logistik- och transportföretaget ShoreLink AB. I koncernens resultaträkning för 2022 redovisas andelen av intresseföretagets resultat för perioden december 2021–maj 2022 medan siffrorna föregående år omfattar perioden december 2020 – maj 2021. Nettoomsättningen för denna period uppgick till 155 MSEK (127) och rörelseresultatet för samma period uppgick till 19 MSEK (–17). Sveaskogs resultatandel i företaget uppgick till 3,5 MSEK (–3,3).

Noter

REDOVISNINGSPRINCIPER

Delårsrapporten har för koncernen upprättats i enlighet med IAS 34 Delårsrapportering och årsredovisningslagen. Upplysningar enligt IAS 34 Delårsrapportering lämnas såväl i noter som på annan plats i delårsrapporten. För moderbolaget har delårsrapporten upprättats i enlighet med årsredovisningslagen, vilket är i enlighet med bestämmelserna i RFR 2, Redovisning för juridiska personer. Moderbolagets och koncernens redovisningsprinciper och beräkningsprinciper för rapporten är oförändrade jämfört med senast avgiven årsredovisning. Nya eller reviderade IFRS samt tolkningsuttalanden från IFRIC har inte haft någon effekt på koncernens eller moderbolagets resultat och ställning.

Belopp anges i MSEK om inte annat anges. Siffror inom parentes avser motsvarande period föregående år.

Skogstillgångar

Redovisningsprinciper för skogstillgångar beskrivs utförligt i Sveaskogs årsredovisning 2021 not 14 sidan 86–89. För andra kvartalet 2022, se not 2.

NOT 1 INTÄKTER FRÅN KONTRAKT MED KUNDER

MSEK	Jan–jun 2022	Jan–jun 2021	Jul 2021– jun 2022	Helår 2021
Sågtimmer	1 933	1 718	3 613	3 398
Massaved och flis	1 502	1 345	2 863	2 706
Biobränsle	67	80	121	134
Skogsplantor	178	211	306	339
Övrigt	135	62	243	170
Totalt intäkter från kontrakt med kunder	3 815	3 416	7 146	6 747
Varav IFRS 15 i nettoomsättning	3 813	3 415	7 141	6 743
Leasingintäkter	170	145	202	177
Total nettoomsättning	3 983	3 560	7 343	6 920
Varav IFRS 15 i övriga rörelseintäkter	2	1	5	4
Realisationsvinster mm	53	70	119	136
Totalt övriga rörelseintäkter	55	71	124	140
Tidpunkt för intäktsredovisning				
Varor och tjänster överförda till kund vid en tidpunkt	3 787	3 375	7 045	6 633
Varor och tjänster överförda till kund över tid	28	41	101	114

Sveaskog har ej uppfyllda prestationsåtaganden för försäljningsavtal med längre avtalstid än 12 månader på 7 677 MSEK (3 237). Sveaskog tillämpar det praktiska undantaget att inte upplysa om återstående prestationsåtaganden för avtal som har en ursprunglig löptid på högst ett år enligt IFRS 15. Åtagandena består av avtalade leveranser framåt i tiden, främst avseende massaved men även biobränsle och skogsplantor, där Sveaskog åtagit sig att leverera en viss volym per år. Värdet på förpliktelseerna som baseras på aktuella priser har en viss osäkerhet då avtalen består av flera leveransavtal där priset omförhandlas varje år. Av förra årets ej uppfyllda prestationsåtaganden på 9 297 MSEK (4 198) avsåg 1 508 MSEK (402) januari–juni 2022.

NOT 2 VÄRDERING SKOGSTILLGÅNGAR

Det bokförda värdet på Sveaskogs skogstillgångar per den 30 juni 2022 har beräknats till 85 760 MSEK (82 849), varav 47 054 MSEK (47 145) utgör det verkliga värdet på den växande skogen och 38 706 MSEK (35 704) utgör det verkliga värdet för mark. Förändringen i balansräkningen sedan föregående årsskifte uppgår till 330 MSEK (419) och framgår av nedan. De parametrar som ingår i modellen för beräkning av det verkliga värdet uppdateras årsvis.

Skogstillgångarna delas upp på rotstående skog och marktillgångar. Rotstående skog redovisas som en biologisk tillgång enligt IAS 41 Jord- och skogsbruk. Marktillgångar redovisas som en materiell anläggningstillgång enligt IAS 16 Materiella anläggningstillgångar.

Väsentliga bedömningar och uppskattningar

Fram till tredje kvartalet 2020 har marknadspris eller annat jämförbart pris inte använts för skogstillgångar då det funnits en viss osäkerhet kring marknadspris för tillgångar av Sveaskogs storlek då inga större transaktioner genomförts på marknaden. Ett antal större nu genomförda skogsmarksaffärer visar att värdet på större skogstillgångar per hektar eller per skogskubikmeter generellt ligger på samma nivå som för mindre och medelstora skogstillgångar.

För att värdera skogstillgångarna till verkligt värde baseras värderingen på försäljningstransaktioner i de områden som Sveaskog äger skogstillgångar. Värderingspriset utgörs av fem års genomsnitt som multipliceras med Sveaskogs aktuella virkesförråd i skogskubikmeter i de olika områdena.

För att beräkna det verkliga värdet på den biologiska tillgången – växande skog har det beräknade kassaflödet av framtida intäkter från virkesuttag efter avdrag för avverkningskostnader diskonterats till ett nuvärde.

Beräkningen görs för en produktionscykel som för biologiska tillgångar av Sveaskog bedöms uppgå till i genomsnitt 100 år i norra Sverige och 80 år i södra Sverige. Kassaflödena beräknas utifrån avverkningsvolymen enligt Sveaskogs aktuella avverkningsplan samt bedömning om framtida pris- och kostnadsutveckling. Priserna utgår från ett rullande tioårsnitt (år 2012–2021). Beträffande kostnadsutvecklingen tillämpas aktuell normalkostnad (se modellantaganden nedan). Inflationstantagandena i modellen bygger på en bedömd framtida utveckling under värderingsperioden. Kassaflödena före skatt diskonteras med en ränta om 4,5 procent (4,5), vilket bedöms motsvara den långsiktiga vägda kapitalkostnaden för detta tillgångsslag. Sveaskogs styrelse bedömer att denna ränta motsvarar den långsiktiga kapitalkostnaden för en investering i skogstillgångar och som inte påverkas av kortfristiga variationer i marknadsräntor. Totalt innehar Sveaskog en volym stående skog om 278 miljoner skogskubikmeter (277) som utgör underlag för värdering för skogs-

Noter

NOT 2 VÄRDERING SKOGSTILLGÅNGAR, forts

tillgångarna. Enligt gällande avverkningsberäkningar, som är från 2018 och baseras på en skoglig optimeringsmodell, kommer avverkningen att uppgå till ca 6,3 miljoner m³fub per år. Denna nivå bedöms vara relativt oförändrad till år 2033, för att därefter successivt kunna ökas till ca 6,8 miljoner m³fub till år 2063.

Därefter bedöms nivån kunna öka ytterligare till 7,2–7,9 miljoner m³fub. Den 15 juni 2022 publicerade Sveaskog ett pressmeddelande som annonserade om minskad framtida avverkningsnivå efter nya avverkningsberäkningar, dessa nya beräkningar kommer att arbetas in i modellen för värderingen av den skogliga tillgången och ingå i modellberäkningarna vid årsskiftet 2022/2023. År 2021 såldes cirka 54 procent (54) av volymen, egen skog, som timmer som säljs till sågverk och 42 procent (41) utgörs av massaved som säljs till massa- och pappersindustrin. Övrig volym utgörs av till exempel biobränsle i form av grenar och toppar (grot) som primärt används som bränsleved, denna volym ingår inte i värderingen.

Värdet på skogsmark utgör residualen av värdet på skogstillgångarna och värdet av biologiska tillgången – växande skog.

Modellantaganden

Skogstillgångar

Värderingspris per skogskubikmeter i SEK utgår från marknadspriser som publiceras och sammanställs av Ludvig & Co (tidigare LRF Konsult). Priserna är ett femårsnitt (år 2016–2020).

Virkesförråd per miljoner skogskubikmeter utgår från Sveaskogs skogliga register och avser senaste (oktober 2021) beräkning.

Biologisk tillgångar

Intäkterna (virkespriserna) utgår från priserna från ett tioårsnitt (år 2012–2021) och därefter en bedömd utveckling under värderingsperioden med en nominell prisökning på 1,75 procent (1,75) per år, denna bedömda utveckling kan dock justeras när bolaget i sina långsiktiga affärsplaner prognostiserar en avvikande utveckling.

För produktionskostnaderna (avverkningskostnaderna) tillämpas en aktuell normalkostnad som motsvaras av genomsnittet av tre år (utfall för innevarande år, föregående år samt budget för kommande år). Kostnaderna bygger på en bedömd utveckling under värderingsåren på 2,0 procent (2,0) per år.

Sveaskog har avsatt arealer produktiv skogsmark till naturvårdsarealer. Dessa arealer ingår inte i värdet för skogstillgångarna.

Sammanfattning modellantaganden – skogstillgångar

MSEK	30 juni 2022	30 juni 2021
<i>Total skogstillgång</i>		
Värderingspris per skogskubikmeter i SEK	5 års snitt	5 års snitt
Virkesförråd per miljoner skogskubikmeter	Skogligt register per oktober 2021	Skogligt register per oktober 2020
<i>Biologisk tillgång</i>		
Diskonteringsränta	4,50 %	4,50 %
Intäkter	10 års snitt	10 års snitt
Prisökning nominellt	1,75 % per år	1,75 % per år
Kostnader	Normalkostnad ¹	Normalkostnad ¹
Kostnadsökning nominellt	2,00 % per år	2,00 % per år

1) Normalkostnad = utfall innehavande år och föregående år samt budget för kommande år.

Känslighetsanalys utifrån väsentliga värderingsparametrar och dess påverkan på Sveaskogs skogstillgångar beskrivs utförligt i Sveaskogs årsredovisning 2021 not 14 sidan 86–89.

Totala skogstillgångar – biologiska tillgångar och skogsmark

MSEK	
Ingående värden 1 januari 2021	82 430
Förändring under året	419
Utgående värden 30 juni 2021	82 849
Uppskjuten skatt hänförlig till skogstillgångar	16 995
MSEK	
Ingående värden 1 januari 2022	85 430
Förändring under året	330
Utgående värden 30 juni 2022	85 760
Uppskjuten skatt hänförlig till skogstillgångar	17 602

Noter

NOT 2 VÄRDERING SKOGSTILLGÅNGAR, forts

Biologiska tillgångar

MSEK	
Ingående värden 1 januari 2021	46 721
Förvärv av växande skog	8
Försäljning av växande skog	-29
Förändringar till följd av avverkning	-695
Förändringar av verkligt värde	1 140
Utgående värden 30 juni 2021	47 145
Ingående värden 1 januari 2022	46 722
Förvärv av växande skog	1
Försäljning av växande skog	-6
Förändringar till följd av avverkning	-58
Förändringar av verkligt värde	395
Utgående värden 30 juni 2022	47 054

Skogsmark

MSEK	
Ingående värden 1 januari 2021	35 709
Förvärv av skogsmark	28
Försäljning av skogsmark	-33
Förändring av verkligt värde	0
Utgående värden 30 juni 2021	35 704
Ingående värden 1 januari 2022	38 708
Förvärv av skogsmark	38 708
Försäljning av skogsmark	2
Förändring av verkligt värde	-6
Utgående värden 30 juni 2022	2
	38 706

NOT 3 VERKLIGT VÄRDE

Följande tabell visar koncernens tillgångar, skulder och derivat värderade till verkligt värde:

MSEK	Nivå 1		Nivå 2		Nivå 3	
	30 jun 2022	31 dec 2021	30 jun 2022	31 dec 2021	30 jun 2022	31 dec 2021
TILLGÅNGAR						
Skogstillgångar						
– Biologiska tillgångar	–	–	–	–	47 054	46 722
– Skogsmark	–	–	–	–	38 706	38 708
Derivatinstrument	–	–	54	3	–	–
Summa tillgångar	0	0	54	3	85 760	85 430
SKULDER						
Långfristiga skulder	–	–	5 119	5 611	–	–
Kortfristiga skulder	–	–	3 403	2 655	–	–
Derivatinstrument	–	–	–	40	–	–
Summa skulder	0	0	8 522	8 306	0	0

Värderingstekniker använda för att beräkna verkliga värden i Nivå 2

Kortfristiga skulder (klassning vid anskaffningstillfället) värderas till bokfört värde inklusive upplupen ränta, vilket bedöms vara en god approximation av det verkliga värdet. Verkliga värdet för långfristiga skulder (klassning vid anskaffningstillfället) fastställs med hjälp av värderingsmodeller som till exempel diskontering av framtida kassaflöden till noterade marknadsräntor för respektive löptid. Derivat i nivå 2 består av ränteswapar som redovisas till marknadsvärde eller som säkringsredovisning. Värderingen till verkligt värde av ränteswapar baseras på swapräntor framtagna från ett finansinformationssystem och som omvandlas till en nollkupongkurva vid värderingen. Jämfört med 2021 har inga förflyttningar skett mellan olika nivåer i hierarkin och inga betydande förändringar har gjorts vad avser värderingssätt, använda data eller antaganden.

Värderingstekniker använda för att beräkna verkliga värden i Nivå 3

Värderingstekniken framgår av not 2.

Emissioner

Under januari–juni 2022 har Sveaskog emitterat 2 850 MSEK (2 700) under företagscertifikatprogrammet samt 500 MSEK (1 100) under MTN-programmet.

Övrig information

Risker och osäkerhetsfaktorer

För en beskrivning av risker, osäkerhetsfaktorer samt riskhantering hänvisas till Sveaskogs årsredovisning för 2021 sidorna 48–52. Kriget i Ukraina och de efterföljande sanktionerna mot Ryssland skapar höjda drivmedel- och reservdelskostnader, vilket ökar avverkningskostnaden. Sveaskog har en stark balansräkning och en god betalningsberedskap. Sveaskog bevakar fortlöpande utvecklingen och utvärderar effekterna löpande. Inga andra väsentliga förändringar, utöver vad som framgår av denna bokslutsrapport, har skett sedan årsredovisningens avgivande.

Väsentliga händelser efter balansdagen

Inga väsentliga händelser har inträffat efter balansdagen.

Transaktioner med närstående

Under första halvåret har Sveaskog lämnat 1 300 MSEK (850) i utdelning till ägaren. Sveaskog har också erhållit 315 MSEK (24) från intresseföretagen. Utöver detta har inga väsentliga förändringar skett i relation eller transaktion med närstående jämfört med det som beskrivits i årsredovisningen för 2021.

Styrelsen och verkställande direktören försäkrar att delårsrapporten ger en rättvisande översikt av moderbolagets och koncernens verksamhet, ställning och resultat samt beskriver de osäkerhetsfaktorer som moderbolaget och koncernen står inför.

Stockholm den 15 juli 2022

Sveaskog AB (publ.) (556558–0031)

Kerstin Lindberg Göransson
Ordförande

Anna Belfrage
Styrelseledamot

Marie Berglund
Styrelseledamot

Johan Kuylenstierna
Styrelseledamot

Leif Ljungqvist
Styrelseledamot

Sven Wird
Styrelseledamot

Elisabet Salander Björklund
Styrelseledamot

Kenneth Andersson
Arbetsstagarrepresentant

Sara Östh
Arbetsstagarrepresentant

Erik Brandsma
Verkställande direktör och
koncernchef

Rapporten har inte varit föremål för revisorernas granskning.

Kvartalsöversikt för Sveaskogkoncernen

Resultaträkningar, MSEK

Kvartalsöversikt	2022 Q2	2022 Q1	2021 Q4	2021 Q3	2021 Q2	2021 Q1	2020 Q4	2020 Q3
Nettoomsättning	1 991	1 992	1 888	1 472	1 867	1 693	1 681	1 307
Övriga rörelseintäkter	13	42	61	8	33	38	25	8
Rörelsens kostnader	-1 604	-1 515	-1 599	-1 201	-1 494	-1 278	-1 364	-1 141
Avskrivningar och nedskrivningar	-38	-38	-42	-36	-34	-35	-34	-38
Operativt rörelseresultat	362	481	308	243	372	418	308	136
Realisationsvinster fastighetsförsäljning	19	3	6	0	21	3	48	6
Resultatandel i intresseföretag	251	233	167	245	175	80	28	4
Rörelseresultat före värdeförändring skog	632	717	481	488	568	501	384	146
Värdeförändring skog	124	89	-610	113	183	118	12 017	157
Rörelseresultat	756	806	-129	601	751	619	12 401	303
Finansnetto	-25	-24	-30	-36	-32	-35	-42	-40
Resultat före skatt	731	782	-159	565	719	584	12 359	263
Skatt	-99	-113	67	-66	-112	-104	-2 527	-55
Resultat	632	669	-92	499	607	480	9 832	208

Balansräkningar, MSEK

Kvartalsöversikt	2022 Q2	2022 Q1	2021 Q4	2021 Q3	2021 Q2	2021 Q1	2020 Q4	2020 Q3
Anläggningstillgångar, ej räntebärande	88 278	88 130	87 751	85 191	84 783	84 382	84 149	38 648
Långfristiga fordringar, räntebärande	5	5	5	4	4	4	5	4
Lager	573	722	690	602	601	806	708	563
Kortfristiga fordringar, ej räntebärande	1 902	1 879	1 821	1 941	2 026	1 856	1 878	2 099
Likvida medel och räntebärande fordringar	1 475	1 416	1 171	937	1 028	1 613	1 231	978
Summa tillgångar	92 233	92 152	91 438	88 675	88 442	88 661	87 971	42 292
Eget kapital	62 611	63 233	62 516	60 237	59 744	59 976	59 493	23 499
Räntefria skulder	20 512	20 490	20 308	19 832	19 823	19 798	19 629	10 010
Räntebärande skulder	9 110	8 429	8 614	8 606	8 875	8 887	8 849	8 783
Summa eget kapital och skulder	92 233	92 152	91 438	88 675	88 442	88 661	87 971	42 292

Nyckeltal

Finansiella nyckeltal	2022 Q2	2022 Q1	2021 Q4	2021 Q3	2021 Q2	2021 Q1	2020 Q4	2020 Q3
Direktavkastning, % ^{1,2}	3,3	3,2	2,9	3,8	3,1	2,4	2,4	3,7
Nettoskuldssättningsgrad, ggr ¹	0,12	0,11	0,12	0,13	0,13	0,12	0,13	0,33
Soliditet, %	68	69	68	68	68	68	68	56
Operativt kapital, MSEK	70 207	70 197	69 920	67 878	67 620	67 277	67 178	31 267
Avkastning eget kapital, % ²	2,8	2,7	2,4	27,3	26,6	25,8	26,2	5,6
Avkastning på operativt kapital, % ²	3,0	3,0	2,7	29,0	28,4	28,0	28,2	5,8
Kapitalomsättningshastighet, operativt kapital, ggr	0,11	0,11	0,11	0,09	0,11	0,10	0,14	0,17
Räntetäckningsgrad, ggr ^{2,3}	19,5	18,1	15,1	12,7	10,1	7,6	7,6	7,9
Rörelsemarginal, %	38,0	40,4	-6,9	40,8	40,2	36,6	737,5	23,2
Räntebärande nettoskuld, MSEK	7 630	7 008	7 438	7 665	7 843	7 270	7 613	7 801
Genomsnittlig ränta i låneportfölj, %	0,77	0,63	1,32	1,34	1,36	1,36	1,57	1,60
Genomsnittlig räntebindning netto, månader	26	28	28	28	33	32	31	33

Övriga nyckeltal

Övriga nyckeltal	2022 Q2	2022 Q1	2021 Q4	2021 Q3	2021 Q2	2021 Q1	2020 Q4	2020 Q3
<i>Investeringar, MSEK</i>								
Företagsförvärv och investeringar i aktier	-	-	0	0	5	1	0	0
Övriga investeringar	31	35	66	63	48	53	88	51
<i>Personal</i>								
Antal anställda vid periodens utgång	716	713	711	705	709	712	713	705
Medelantal anställda	806	758	825	800	828	778	827	801

1) Den lägre direktavkastningen och nettoskuldssättningsgraden från 2020 Q4 och senare, förklaras främst av ändrad redovisningsmetod för värdering av skogstillgångar.

2) Rullande 12 månader.

3) Rörelseresultat före värdeförändring skog exkl. realisationsvinster fastighetsförsäljning plus finansiella intäkter dividerat med finansiella kostnader.

Alternativa nyckeltal och definitioner

Bolaget presenterar vissa finansiella mått i delårsrapporten som inte definieras enligt IFRS. Bolaget anser att dessa mått ger värdefull kompletterande information till investerare och bolagets ledning då de möjliggör utvärdering av bolagets prestation. Eftersom inte alla företag beräknar finansiella mått på samma sätt, är dessa inte alltid jämförbara med mått som används av andra företag. Dessa finansiella mått ska därför inte ses som en ersättning för mått som definieras enligt IFRS. I nedanstående tabell presenteras mått som inte definieras enligt IFRS, om inte annat anges.

Avkastning på eget kapital

Definition: Redovisat resultat efter skatt i procent av genomsnittligt eget kapital. Koncernens definition är oförändrad mot tidigare perioder.

Kommentar: Sveaskog anser att nyckeltalet mäter företagets avkastning under året på det kapital ägaren satt in i verksamheten och därmed hur lönsamt företaget är för dess aktieägare.

Avkastning på eget kapital	Jul 2021– jun 2022	Jul 2020– jun 2021	Helår 2021
Eget kapital IB	59 976	24 057	59 493
Eget kapital UB	62 611	59 744	62 516
Genomsnittligt eget kapital (IB + UB)/2	61 294	41 901	61 005
Årets resultat	1 708	11 127	1 494
Dividerat med genomsnittligt eget kapital	61 294	41 901	61 005
= Avkastning på eget kapital, %	2,8 %	26,6 %	2,4 %

Avkastning på operativt kapital

Definition: Rörelseresultat dividerat med genomsnittligt operativt kapital, exklusive uppskjuten skatt. Koncernens definition är oförändrad mot tidigare perioder.

Kommentar: Sveaskog anser att måttet på ett rättvisande sätt visar företagets avkastning oberoende av finansiella tillgångar och finansieringsval.

Avkastning på operativt kapital	Jul 2021– jun 2022	Jul 2020– jun 2021	Helår 2021
Rörelseresultat	2 034	14 074	1 842
Dividerat med genomsnittligt operativt kapital	68 914	49 501	68 549
= Avkastning på operativt kapital, %	3,0 %	28,4 %	2,7 %

Direktavkastning

Definition: Rörelseresultat före värdeförändring skog exkl. realisationsvinster fastighetsförsäljning, dividerat med genomsnittligt operativt kapital, exkl. uppskjuten skatt. Koncernens definition är oförändrad mot tidigare perioder.

Kommentar: Direktavkastning är ett av Sveaskogs finansiella mål, målet är att direktavkastningen ska uppgå till minst 4,5 % i genomsnitt. Målet speglar avkastningen på Sveaskogs operativa verksamhet utan påverkan av skogsvärdering och tillfälliga fastighetsförsäljningar.

Direktavkastning	Jul 2021– jun 2022	Jul 2020– jun 2021	Helår 2021
Rörelseresultat före värdeförändring skog	2 318	1 599	2 038
Avgår realisationsvinster fastighetsförsäljning	-28	-78	-30
Delsumma	2 290	1 521	2 008
Operativt kapital IB	67 620	31 381	67 178
Operativt kapital UB	70 207	67 620	69 920
Genomsnittligt operativt kapital (IB + UB)/2	68 914	49 501	68 549
Delsumma enligt ovan	2 290	1 521	2 008
Dividerat med genomsnittligt operativt kapital	68 914	49 501	68 549
= Direktavkastning, %	3,3 %	3,1 %	2,9 %

Den lägre direktavkastningen och nettoskuldssättningsgraden förklaras främst av ändrad redovisningsmetod för värdering av skogstillgångar.

Kapitalomsättningshastighet

Definition: Nettoomsättning dividerat med genomsnittligt operativt kapital.

Kommentar: Visar Sveaskogs effektivitet i förhållande till det operativa kapitalet.

Resultat per aktie (definierat enligt IFRS)

Definition: Årets resultat efter skatt dividerat med genomsnittligt antal aktier under året.

Kommentar: Viktig information till ägaren.

Nettoskultsättningsgrad

Definition: Räntebärande nettoskuld dividerad med eget kapital, allt beräknat vid årets slut. Koncernens definition är oförändrad mot tidigare perioder.

Kommentar: Nettoskultsättningsgrad är ett av Sveaskogs finansiella mål, målet är en nettoskultsättningsgrad i spannet 0,3–0,6. Sveaskog anser att nyckeltalet speglar möjligheten till utdelning och genomförande av strategiska investeringar samt bedöma koncernens möjlighet att leva upp till finansiella åtaganden.

Nettoskultsättningsgrad	Jun 2022	Jun 2021	Helår 2021
Räntebärande nettoskuld	7 630	7 839	7 438
Dividerad med eget kapital	62 611	59 744	62 516
= Nettoskultsättningsgrad, ggr	0,12	0,13	0,12

Operativt kapital

Definition: Balansomslutningen exkl. räntebärande tillgångar, skattefordringar och tillgångar som innehas för försäljning minus ej räntebärande skulder och uppskjutna skatteskulder, allt beräknat vid årets slut. Koncernens definition är oförändrad mot tidigare perioder.

Kommentar: Sveaskog beräknar operativt kapital för nyckeltalen avkastning på operativt kapital och genomsnittligt operativt kapital.

Operativt kapital	Jun 2022	Jun 2021	Helår 2021
Kortfristiga fordringar mm, ej räntebärande	1 874	2 007	1 801
– varav förskott till leverantörer	232	221	244
– varav skattefordringar	236	165	101
– varav kundfordringar, lånefordringar och övriga fordringar	1 406	1 621	1 456
Kortfristiga övriga skulder	1 698	1 664	1 579
– varav skatteskulder	202	198	67
– varav leverantörsskulder och övriga skulder	1 496	1 466	1 512
Balansomslutning	92 233	88 442	91 438
Avgår räntebärande tillgångar (likvida medel)	–1 475	–1 028	–1 171
Avgår räntebärande fordringar (långfristiga)	–5	–4	–5
Avgår skattefordringar	–236	–165	–101
Avgår övriga skulder och avsättningar (långfristiga)	–18 814	–18 159	–18 729
Avgår kontraktsskulder	0	0	0
Avgår leverantörsskulder och övriga skulder	–1 496	–1 466	–1 512
= Operativt kapital, MSEK	70 207	67 620	69 920

Operativt rörelseresultat

Definition: Rörelseresultat före värdeförändring skog, resultatandel i intresseföretag och realisationsvinster från fastighetsförsäljningen.

Kommentar: Speglar Sveaskogs operativa verksamhet utan intresseföretag, och fastighetsförsäljning samt utan skogsvärdering.

Räntebärande nettoskuld

Definition: Räntebärande skulder minus räntebärande tillgångar, allt beräknat vid årets slut. Koncernens definition är oförändrad mot tidigare perioder.

Kommentar: Sveaskog beräknar räntebärande nettoskuld för nyckeltalet nettoskultsättningsgrad.

Räntebärande nettoskuld	Jun 2022	Jun 2021	Helår 2021
Räntebärande tillgångar (likvida medel & långfristig fordran)	1 480	1 032	1 176
Räntebärande skulder och avsättningar (långfristiga)	–5 623	–6 883	–5 849
Räntebärande skulder (kortfristiga)	–3 487	–1 988	–2 765
= Räntebärande nettoskuld, MSEK	–7 630	–7 839	–7 438

Räntetäckningsgrad

Definition: Rörelseresultat före värdeförändring skog exkl. realisationsvinster fastighetsförsäljning plus finansiella intäkter dividerat med finansiella kostnader. Koncernens definition är oförändrad mot tidigare perioder.

Kommentar: Sveaskog anser att nyckeltalet anger företagets förmåga att täcka sina finansiella kostnader (räntor etc).

Räntetäckningsgrad	Jul 2021– jun 2022	Jul 2020– jun 2021	Helår 2021
Finansiella poster i resultaträkningen	–115	–149	–133
– varav finansiella intäkter	3	2	0
– varav finansiella kostnader	–117	–151	–133
Rörelseresultat före värdeförändring skog	2 318	1 599	2 038
Avgår realisationsvinster fastighetsförsäljning	–28	–78	–30
Tillkommer finansiella intäkter	3	2	0
Delsumma	2 293	1 523	2 008
Dividerad med finansiella kostnader	117	151	133
= Räntetäckningsgrad, ggr	19,5	10,1	15,1

Rörelsemarginal

Definition: Rörelseresultat i procent av nettoomsättningen.

Soliditet

Definition: Eget kapital dividerat med balansomslutning, allt beräknat vid årets slut. Koncernens definition är oförändrad mot tidigare perioder.

Kommentar: Sveaskog anser att nyckeltalet anger hur stor del av tillgångarna som är finansierad med eget kapital och indikerar hur känsligt bolaget är för ränteförändringar.

Soliditet	Jun 2022	Jun 2021	Helår 2021
Eget kapital	62 611	59 744	62 516
Dividerat med balansomslutningen	92 233	88 442	91 438
= Soliditet, %	68 %	68 %	68 %

Kontakt

Vid frågor kontakta

Erik Brandsma, vd och koncernchef,
tel. 010-471 81 50

Kristina Ferenius, CFO,
tel. 010-471 81 11
www.sveaskog.se

Sveaskog AB, Stockholm

Torsgatan 4,
105 22 Stockholm

Tidpunkter för kommande rapporter

Delårsrapport juli–september 2022	28 oktober 2022
Bokslutskommuniké 2022	27 januari 2023

Telefonväxel

0771-787 000
För kontakt med
Sveaskogs medarbetare

Telefon kundcenter

0771-787 100
För frågor om
Sveaskogs verksamhet

info@sveaskog.se

www.sveaskog.se

 facebook.com/sveaskog

 twitter.com/sveaskog