



Fiskgjuse

# Välkommen till Ekopark Ridö – Sundbyholmsarkipelagen och Sveaskog



## Snabba fakta

**Invigd:** 5 oktober 2005

**Miss inte:** Munkkällan, Lybäcks sten, almskogarna på Sundbyholmsön och Natur- och kulturstigen på centrala Ridön

**Tips på aktiviteter:** Vandring, paddling och fiske.

**Typiska arter:** Myskmadra, mistel och tandrot.

**Storlek:** Cirka 1 000 hektar skogsmark.

**Läge:** I Mälarens västra del strax utanför Västerås.

Ekopark Ridö – Sundbyholmsarkipelagen ligger i Mälarens västra del strax utanför Västerås. Ekoparken består av 70 öar och är en del av ett större naturreservat som omfattar 160 öar. Unikt för området är de stora ädellövskogsområdena med gamla träd, den rika fågelfaunan och den särpräglade förekomsten av vedlevande insekter på lövträd. Ett tiotal insektsarter har sin enda kända förekomst i Sverige här.

För att bevara och utveckla områdets natur- och kulturvärden har Sveaskog valt att göra Ridö – Sundbyholmsarkipelagen till ekopark.



Ridö har en levande historia

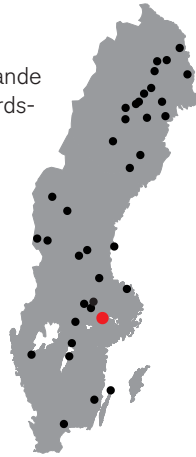


Mistel



## Sveaskogs ekoparker – för naturen och människan

Sveaskogs ekoparker är stora sammanhängande landskap med höga naturvärden och naturvårdsambitioner. Här arbetar vi för att bevara, återskapa och utveckla höga naturvärden. Minst hälften av den produktiva skogsmarken används för naturvård. Skogsbruk bedrivs i de flesta ekoparker, men anpassas till områdets natur- och kulturvärden. Ekologiska värden styr över ekonomiska och samtidigt sätts skogens betydelse för friluftslivet och människans välbefinnande i centrum. Sveaskog utvecklar sammanlagt 37 ekoparker runt om i landet. Tillsammans med Skogsstyrelsen tecknar vi särskilda naturvårdsavtal för samtliga ekoparker, som säkrar ett lång-siktigt skydd för natur- och kulturvärden. Ekopark Ridö – Sundbyholmsarkipelagen invigdes 2005 och blev vår elfte ekopark.



## Ekoparken bevarar och förändrar

För att bevara och utveckla den biologiska mångfalden krävs flera olika metoder – från aktiv skötsel till orördhet. Många hotade svenska arter är beroende av lövträd och därför kommer en viktig skötselåtgärd i Ekopark Ridö – Sundbyholmsarkipelagen vara att öka andelen

lövskog. Framför allt gran kommer tas bort på vissa platser till förmån för lövträden. Många lövträd, bl.a. gamla grova ekar, riskerar att dö när granar omringar dem och skuggar deras kronor. En annan naturvårdsåtgärd är att på vissa ställen averka rena barrskogar utan höga naturvärden. Det ger plats för nya lövträd som på sikt får mycket högre naturvärden än den tidigare barrskogen. Även bete kommer att tillämpas på utvalda områden för att bevara och återskapa hagmarksmiljöer.

## Lövskogsrika områden

Ekoparken är ett av Sveriges mest lövskogsrika områden och domineras av trädslagen ek, alm, lind, al och björk. De lövrika lundområdena är botaniskt ofta mycket rika med ett stort inslag av sydliga lövskogsväxter, såsom myskmadra, mistel, skogsbingel och tandrot. Misteln har en av sina nordligaste och rikaste förekomster i arkipelagen. Området äger också en artrik och synnerligen intressant svampflora.

## Många spännande djur

Arkipelagen erbjuder även djurlivet en bra miljö. Däggdjursfaunan är artrik och omväxlande och viltpopulationerna anmärkningsvärt individuella. Betingelserna för fladdermöss är mycket goda, bland annat genom rikedomerna på äldre och ihåliga lövträd.



Fika i det fria



Svavelticka

## Fiskgjusen och andra fåglar

Inom arkipelagen finns ett 100-tal häckande fågelarter, varav många är bundna till lövskog och vassområden. Till dessa hör bland annat skogsduva, näktergal, stjärtmes, stenknäck, brunand, grågås och brun kärnhök.

Här finns även en av Europas tätaste fiskgjusepopulationer. Fiskgjusen (se omslagsbilden), som är en karaktärsart för ekoparken, är en stor rovfågel som lever av fisk som den störtdyker efter i sjöar och havsvikar.

## Intressanta insekter

Ögruppen har en rik förekomst av vedinsekter. Många arter har här sin nordligaste utpost i hela världen och är att anse som reliktpopulationer från en svunnen varmetid. Ett tiotal insektsarter har inom arkipelagen sin enda kända förekomst i Sverige. Hävden av ängar, betesmarker och annan jordbruksmark har en avgörande betydelse för den biologiska mångfalden i området. Om hävden försvagas trängs de hävdberoende arterna tillbaka av högvuxna gräs och örter, efterhand också av buskar och träd, vilket medför att den biologiska mångfalden minskar.

## Jakt

Området har under de senaste 100 åren inte varit föremål för någon målinriktad viltförvaltning. Jakten har skötts av en på Ridön bosatt skogvaktare som tog hjälp av bönderna. Med den intensiva djurhållning som fanns för var konkurrensen stor även i skogen vilket också höll viltstammarna nere.

Idag ser situationen annorlunda ut och rådjursstammen på Ridön är på en både kvalitativ och kvantitativ hög nivå.

## Naturvårdssatsningen i ekoparken

Naturtyper med höga naturvärden	Utgångsläge 2005	Restaurering	I framtiden
Ädellövnaturskog	12 %	24 %	36 %
Lövnaturskog (med inslag av ädellövträd)	9 %	39 %	48 %
Lövrik barrnaturskog	3 %	5 %	8 %
Barrnaturskog	2 %	6 %	8 %
<b>Summa</b>	<b>26 %</b>	<b>74 %</b>	<b>100 %</b>
Skog utan höga naturvärden, inklusive produktionsskog	74 %	-74 %	0 %

Ekoparkens landareal omfattar 1183 ha varav produktiv skogsmark utgör 863 hektar. I framtiden kommer andelen skog med höga naturvärden att vara 100 procent.

### Levande historia

Människor har under århundraden påverkat landskapet på Ridön och de omkringliggande öarna. Enligt dokument som berättar om ägoförhållandena på Ridön kan man se att området varit befolkat sedan 1200-talet. Vid förra sekelskiftet var antalet bofasta i arkipelagen 200. Idag är det huvudsakligen sommarstugeägare som bor i området.

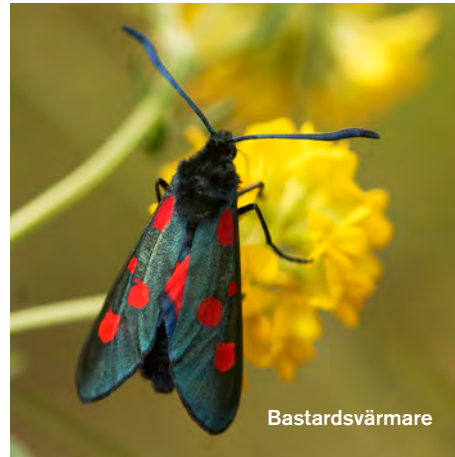
Under 1600-talet fanns även varvet Ridö skeppsgård som var ägt av kronan. År 1613 påbörjades byggandet av ett regalskepp beställt av Hans Majestät Konungen. Det färdiga skeppet fick namnet Riksnickeln.

### Friluftsliv

Ekoparken erbjuder många möjligheter till friluftsliv. Ridön som är den största av öarna i arkipelagen saknar bilar vilket gör den exemplarisk för att vandra eller cykla på. Till Ridön kommer man lätt med egen båt eller turbot (för mer information, kontakta Västerås turistbyrå 021-390100). Vid besök med egen båt rekommenderas Lastuddens brygga på norra sidan eller Ormhälls brygga på västra sidan.

### Naturresevat

Ekopark Ridö – Sundbyholmsarkipelagen är en del av naturresevatet Ridö – Sundbyholmsarkipelagen. Området avsattes som naturresevat i december 1984 och förvaltas av Västmanlands och Södermanlands länsstyrelser. Ekoparken omfattar 65 procent av naturresevatet areal och förvaltas av Sveaskog.



Bastardsvärmare



Almgren



Ta Havsörnen till ekoparken

## Allemansrätten – frihet under ansvar!

Allemansrätten är en unik förmån som tillåter att röra oss fritt i skog och mark så länge vi tar hänsyn till växt- och djurlivet och människors hemfrid. Grundregeln är att *inte störa – inte förstöra*. Enligt allemansrätten får du gärna tälta något dygn, plocka svamp och vilda bär men inte fridlysta växter. Ha alltid släckutrustning nära till hands om du ska elda. Tänk på att det ofta är eldningsförbud under sommaren. Allemansrätten gäller även i naturresevat, men kan vara begränsad till det enskilda naturresevatets föreskrifter. Mer information om allemansrätten kan du få av Naturvårdsverket på [allemansratten.se](http://allemansratten.se)

## Sveaskog

Sveaskog är Sveriges största skogsägare och säljer timmer, massaved och biobränsle. Dessutom gör Sveaskog markaffärer och utvecklar skogen som plats för jakt, fiske och andra naturupplevelser. Skogen med dess tillgångar är Sveaskogs kärnverksamhet och hållbar utveckling genomsyrar allt som görs. Omsättningen 2016 var cirka 5,9 miljarder kronor och antalet anställda cirka 670 runt om i landet. Ägare är svenska staten.

### För mer information:

[www.sveaskog.se](http://www.sveaskog.se)

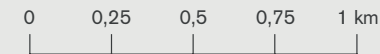
Sveaskogs kundcenter 0771-787 100

  
SVEASKOG





# Vandringsleder Ridö



- Informations-tavla
- Rastbord
- Vandrarhem
- Dricksvatten
- Café
- Eldplats
- Fornminne
- Soptunna
- Torrdass
- Brygga för fritidsbåtar
- Färja
- Fyr
- Sevärdhet
- Vandringsled
- Natur- och kulturstig
- Skogsmark
- Åkermark
- Öppen mark
- Sankmark
- Vatten
- Ekoparksgräns
- Sämre väg
- Bättre väg
- Enskild väg
- Farled





# Sevärdheter

- Lövängen** är en träd- och buskbärande slätteräng med anor från 1600-talet. Här har hävden, det vill säga nyttjande, i form av till exempel slåtter och betning en lång historia. Med rätt skötsel upprätthålls en mycket rik kärlväxtflora i den här typen av miljö.
- Enbeståndet** är ekoparkens enda riktiga enebacke, känd för sin artrikedom av kärlväxter. Enen är världens mest spridda barrträd. Den trivs på torra marker där det finns mycket ljus men den växer långsamt. Enen kan bli uppemot 1000 år.
- Gamla ekar** finns det gott om i ekoparken, en del ända upp till 350 år. Eken blev gynnad i området då den användes till att bygga skepp. Ekens ved har länge varit uppskattad av människan för sin hårdhet och motståndskraft.
- Munkkällan** är en fornminnesmärkt grop som utgör resterna av en källa. Enligt muntliga berättelser ska munkarna ha hämtat vatten här. Sägner säger även att man på Gustav Vasas tid ska ha gömt kyrkans dyrbarheter på okänd plats i närheten av källan.
- Lybäcks sten** är en stor sten som ligger i vattenbrynet. På stenen, som är fornminnesmärkt, har hög- och lågvattenmärken ristats in som visar Mälarens tidigare vattenståndsfuktuationer. Dessa markeringar härrör sannolikt från 1600-talet. Enligt hörsågen låg det troligen ett skeppsvarv här på 1600-talet där skeppet Riksnickeln är byggt.
- Misteln** förekommer rikligt på t.ex. Ekholmen. Den växer framförallt på lind och lönn men andra lövträd kan också vara värd för mistlar, dock inte på ek i vårt land. Misteln är Sveriges enda trädlevande parasit.
- Almskogarna** på t.ex. Sundbyholmsön är värda ett besök. Almen är ett stort träd som kan bli upp till 30 meter högt. Kronan är vid och huvudgrenarna är kraftiga och uppåtsträvande med hängande eller utåtböjda spetsar. Alm hör till ädellövskogens flora och är således vanligast i södra Sverige.

