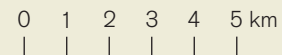




Ekopark **Varjisån**



- Information
 - Järnvägsstation
 - Parkering
 - Sevrdhet
 - Rastplats
 - Raststuga
 - Järnväg
 - Riksväg
 - Större allmän väg
 - Allmän väg
 - Enskild sämre väg
 - Förbud mot terrängfordon
 - Naturreservat
 - Stig
 - Vatten
 - Skog
 - Sankmark/myr
 - Öppen mark
 - Mark utanför ekoparken
- © Lantmäteriet. Ärend nr MS2012/03743.

- 1 Nutida brandfält.** I många delar av ekoparken kan du se spår av gamla bränder, men i det nordvästra hörnet kan du se hur skogen ser ut efter en sentida brand. Längs Östra Reunavägen brann flera hektar 2006, i vad som verkar ha varit en naturlig skogsbrand.
- 2 Reuna.** Här kan du slå dig ner under en 400-årig tall och blicka ut över Varjisåns lopp längs de skogsklädda bergen. En gammal väg går nästan ända upp på berget, så det är ganska lättvandrat, trots de 636 metrarna över havet.
- 3 Palagekyrkan.** Palagekyrkan ligger en halvmil norr om Varjisträsk, mitt på den gamla stigen mellan Jokkmokk och Arvidsjaur. Den byggdes i början av 1900-talet av kronojägaren Brynolf Palage, för att användas som kolarkoja. I ett förfallet stall intill stod hästarna som användes i arbetet. Palagekyrkan rustades upp i slutet av 1980-talet. En gång i tiden användes kojan för andaktstunder men numera är den främst ett utflyktsmål.
- 4 Varjisträskgoubal – värdefull myr.** Intill sjön Stor-Varjisträsk finns en våtmark med högsta naturvärdesklass. Myren är stor och nästan opåverkad av dikning. Här kan du vandra långt över ett randigt myrlandskap med torvsträngar och blöta flarkar emellan. Om våren och sommaren häckar många vadarfåglar i Varjisträskgoubal, så därför är det bättre att ge sig ut här om sensommaren, när hjortronen glimmar.

- 5 Suorke naturreservat.** Precis intill Europaväg 45 ligger ett sällsynt och sällsamt litet skogsområde. Här kan du uppleva hur riktigt bördig älvnära skog kan se ut om den lämnas orörd. Strutbräken, röd trolldruva och tibast bildar ett ljusgrönt hav, tack vare rörligt markvatten som ger jorden ohämmad växtkraft. Granar, tallar och aspar blir höga och grova, och deras förfäder bildar plockepinn av fallna träd omkring dem.
- 6 Berget Suorke.** På berget Suorke finns urskogslik tallskog som har formats av elden. Flera tallar bär spår av tre skogsbränder, och åtminstone ett träd har överlevt fem olika bränder. Här finns klassisk gammelskog med grova träd och lågor, men också så kallad stavatallskog. Sådan skog kommer upp efter hårda bränder där, och blir täta och jämnådriga.

Det är lätt att ta dem för planterade skogar fastän de faktiskt är unga urskogar.

I gammal brandpräglad tallskog trivs mängder av sällsynta skalbaggar. På Suorke har bland annat hittats talbarksvarthagge, skrovlig flatbagge och linjerad stumpbagge.

7 Raststuga. Invid Varjisån strax söder om Suorkeholmen byggdes många kojor när den stora Varjisbrännan skulle huggas. De fick namnet Kåtabojn på Pitemål vilket betyder ansamling av kojor/kåtor. En av stugorna står kvar och är öppen för alla skogsvandrare. Den är i skapligt skick men ska rustas upp invändigt. Använd gärna stugan, men städa efter er innan ni åker.

Allemansrätten – frihet under ansvar!

Allemansrätten är en unik förmån som tillåter att röra oss fritt i skog och mark så länge vi tar hänsyn till växt- och djurlivet och människors hemfrid. Grundregeln är att *inte störa – inte förstöra*. Enligt allemansrätten får du gärna tälta något dygn, plocka svamp och vilda bär men inte fridlysta växter. Ha alltid släckutrustning nära till hands om du ska elda. Tänk på att det ofta är eldningsförbud under sommaren. Allemansrätten gäller även i naturreservat, men kan vara begränsad till det enskilda naturreservatets föreskrifter. Mer information om allemansrätten kan du få av Naturvårdsverket på allemansratten.se

Sveaskog

Sveaskog säljer timmer, massaved och biobränsle till främst massa-, pappers- och sågverksindustrin. Dessutom gör Sveaskog markaffärer och utvecklar skogen som en plats för fiske, jakt och andra naturupplevelser.

Sveaskog äger skog till ett värde om cirka 30 miljarder kronor. Omsättningen 2013 var cirka 6 miljarder kronor och antalet anställda cirka 700 runt om i landet. Ägare är svenska staten.



West Studios AB • Text: Reportage • Foto: Framsida: Madeleine Magnusson • Övrigt foto: Madeleine Magnusson, Leif Östern, Petter Bohman, Björn Falovaara och Emma Nordlund • Tryck: Atta45 Tryckeri AB • Juli 2014



Välkommen till Ekopark Varjisån och Sveaskog

Ekopark Varjisån är ett stycke vild Norrbottensnatur. Från de branta stupen blickar kungsörn och pilgrimsfalk ut över gammelskogarna, ner mot den glittrande ån och sjöarna. Varjisån är Piteälvens största biflöde. Längs stränderna står nornan lysande rosa om våren, och uttern åker kana om vintern.

Närmast Varjisån har gamla tiders flottning lämnat spår, både i skogarna och i vattnet. Men längre upp i bergen kan du vandra långt utan att se några mänskliga avtryck. Genom skäggiga granskogar, förbi femhundraåriga tallar och uppför branter där fallna träd har tumlat om varandra. Skogar som har formats av eld och snö.

Sveaskogs ekoparker – för naturen och människan

Sveaskogs ekoparker är stora sammanhängande landskap med höga naturvärden och naturvårdssambitioner. Här arbetar vi för att bevara, återskapa och utveckla höga naturvärden. Minst hälften av den produktiva skogsmarken används för naturvård.

Skogsbruk bedrivs i de flesta ekoparker, men anpassas till områdets natur- och kulturvärden. I en ekopark styr ekologiska värden över ekonomiska, och samtidigt sätts skogens betydelse för friluftslivet och människans välbefinnande i centrum.

Sveaskog har beslutat om 36 ekoparker runt om i landet. När en ekopark invigs skriver vi och Skogsstyrelsen ett naturvårdsavtal som säkrar att natur- och kulturvärdena skyddas på lång sikt. Ekopark Varjisån invigdes den 1 september 2014.

Ekoparken bevarar och förändrar

77 procent av ekoparkens skog kommer att användas för naturvård. Då ingår även den hänsyn som lämnas i produktionskogarna. Ekoparkens skötsel sker enligt en plan för att bevara, utveckla och förstärka skogens värden. En viktig del blir att återinföra skogsbränder, som hade en grundläggande roll i vårt ursprungliga landskap. Alltifrån tall och lövträd till små skalbaggar och hackspettar behöver regelbundna bränder.

Naturvårdssatsningen i Ekopark Varjisån			
Naturtyper med höga naturvärden	Utgångsläge 2014	Restaurering	I framtiden
Tallnaturskog	36 %	4 %	40 %
Grannaturskog	22 %	–	22 %
Lövvik barmaturskog	7 %	1 %	8 %
Lövnaturskog	2 %	1 %	3 %
Summa	67 %	6 %	73 %

Format av skogsbranden

Innan människan började styra över skogarna var det skogsbranden som formade landskapet. Svarta, förkolnade skogar kan se ut som en katastrof, men redan innan marken har svalnat sjuder den av nytt liv. Elden är faktiskt viktig för både tallskogen och för mängder av djur och växter som lever där.

I Ekopark Varjisån syns spår av bränder nästan överallt. Gammeltallar som har överlevt flera bränder blir härdade, och det är oftast de som blir de riktiga åldringarna.



Lunglav

Gammelskogarna...

Här kan du vandra långt utan att se några spår av modernt skogsbruk. Det är en speciell känsla att luta sig mot en 500-årig tall som har stått sedan Gustav Vasas tid. Eller balansera sig fram på fallna träd i lavskäggiga granskogar. Nära 50 procent av ekoparken består av gammal skog. En gång täckte sådana skogar nästan hela norra Sverige men numera finns bara en bråkdel kvar. Själva Varjisån är en gammal flottled, och därför avverkades mycket av skogen närmast ån under mitten av 1900-talet. Uppe i bergen finns mer av den riktigt gamla skogen kvar.



Raststuga

...och deras invånare

I takt med att gammelskogarna har krympt blir det allt svårare för många djur och växter att överleva. I Ekopark Varjisån kan de hitta mat och bostad i gamla skrovliga tallar eller fallna murkna träd. Alla har sina egna favoritställen. Det kokosdoftande doftskinet växer gärna under fallna granar som har knäckts av tung snö, och fått dubbla toppar. Den anisdoftande dofttickan sitter ofta på gamla sälgar som har vuxit upp efter en brand. Kungsörnen vill ha riktigt grova gammeltallar som kan bära deras tunga bon.

Fisken på väg tillbaka

Före timmerbilarnas tid flottades allt timmer på älvarna mot sågverken. För att stockarna inte skulle fastna så jämnade man till vattendragens kanter och rensade dem på sten. Det här blev ett problem för fisken i älvarna – de skyddade små utrymmena mellan stenar är livsviktiga gömställen. 2003 började ett arbete med att återställa Varjisån i sitt ursprungliga skick, men det tar tid innan fisken återhämtar sig. Här finns i alla fall fina miljöer för strömfiske av bland annat öring, harr och gädda.

Gamla tiders människor

Där det finns vatten har det ofta funnits människor sedan lång tid tillbaka. Längs Varjisån finns spår av gamla boplatser i form av skärvsten och kokgropar, i närheten av Älvsborg. Mer sentida spår finns till exempel i form av tjärgropar. Under 1940-talet ökade efterfrågan på träkol och kring Varjisträsk fanns det rikligt med gamla tjärtallar. Stora mängder kol transporterades på järnvägen, framför allt under andra världskriget. Från järnvägsstationen vid Varjisträsk gick tåget dagligen till både Jokkmokk och Arvidsjaur. Ekoparkens skogar har också varit viktiga som renbetesland, och det är de fortfarande. Samernas långa historia här syns bland annat genom de många samiska namnen på kartan.



Kungsörn



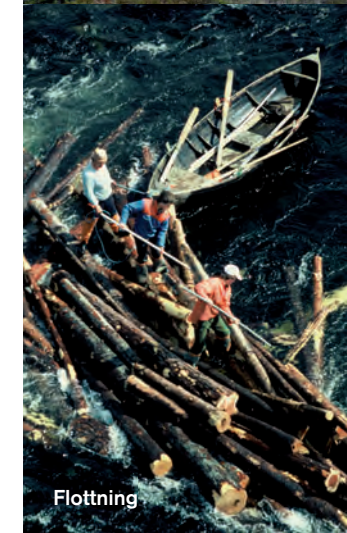
Norna



Tallskog som brunnit



Flodpärlmussla



Flottning



Hjortron



Varjisån